

**HOSPITAL UNIVERSITARIO REINA SOFIA. SERVICIO ANATOMIA  
PATOLOGICA. CONSEJERÍA DE SALUD. SERVICIO ANDALUZ DE  
SALUD**

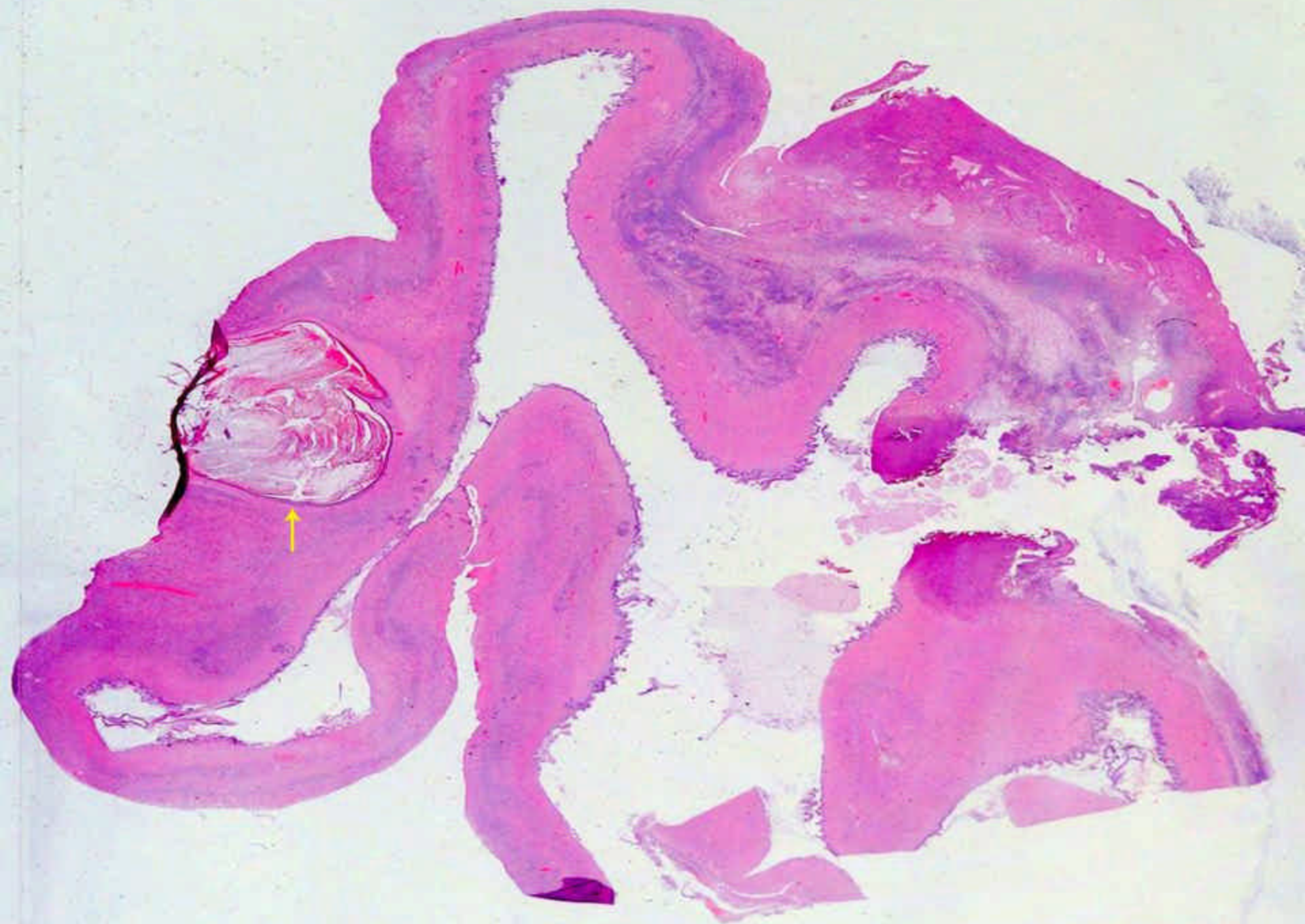
**REUNIÓN DE LA ASOCIACIÓN  
TERRITORIAL DE CASTILLA  
LA MANCHA DE LA SOCIEDAD  
ESPAÑOLA DE ANATOMÍA  
PATOLÓGICA**

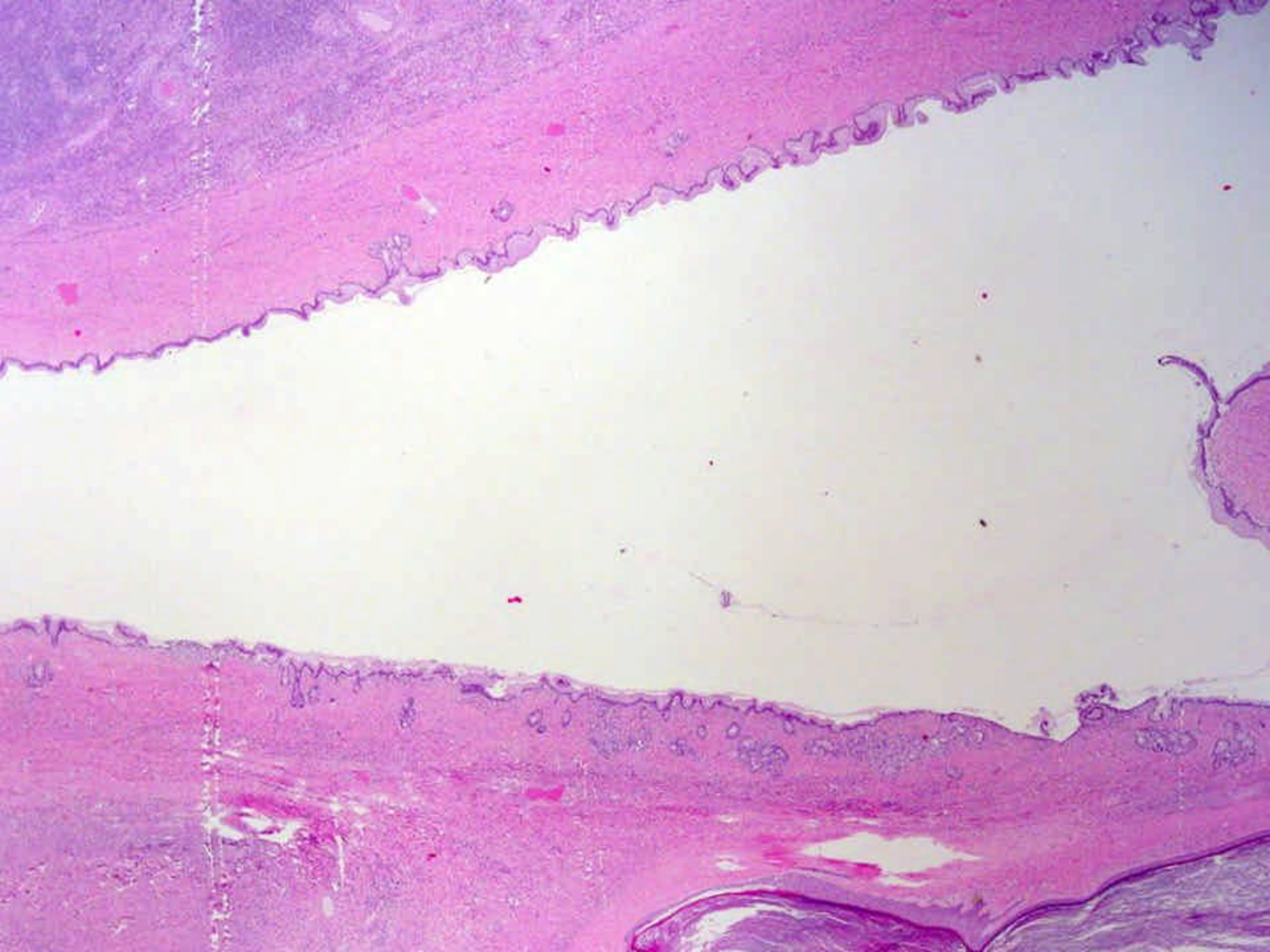
**Ciudad Real 2006**

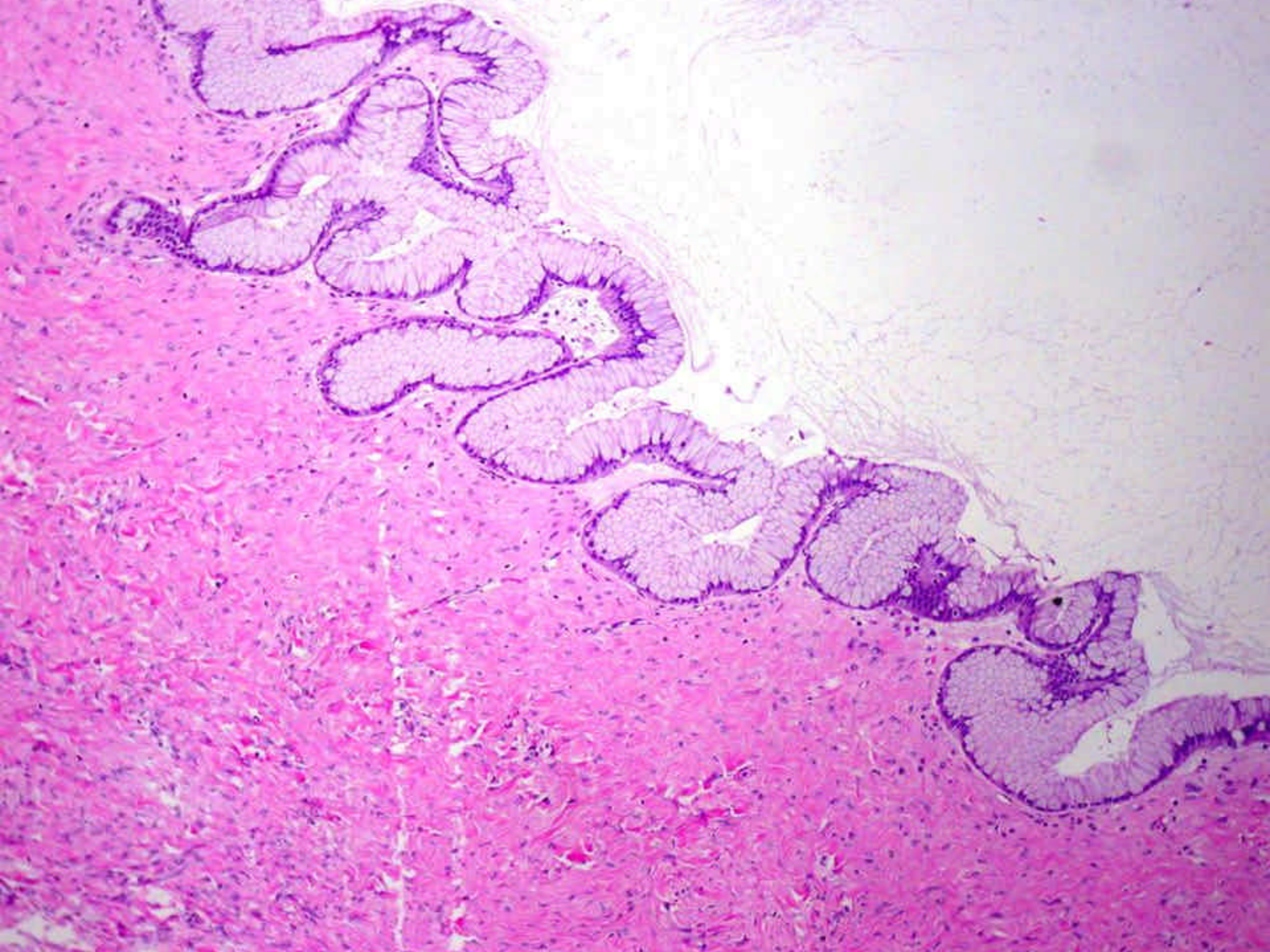
✍ Mujer de 36 años de edad que acude al hospital al notarse molestias en pelvis menor.

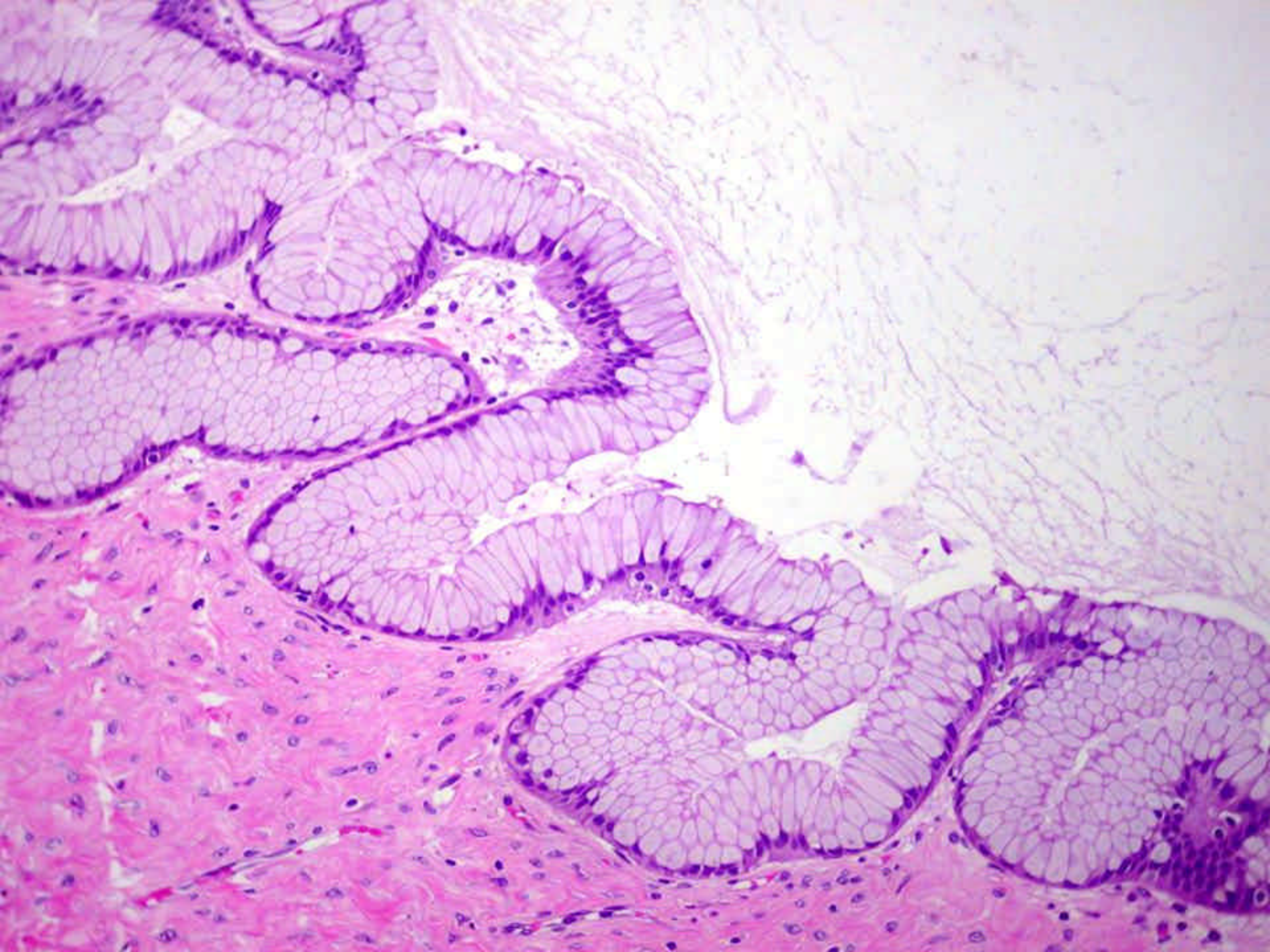
✍ Por ecosonografía transvaginal y RM se identifica un quiste mucinoso en ovario izquierdo.

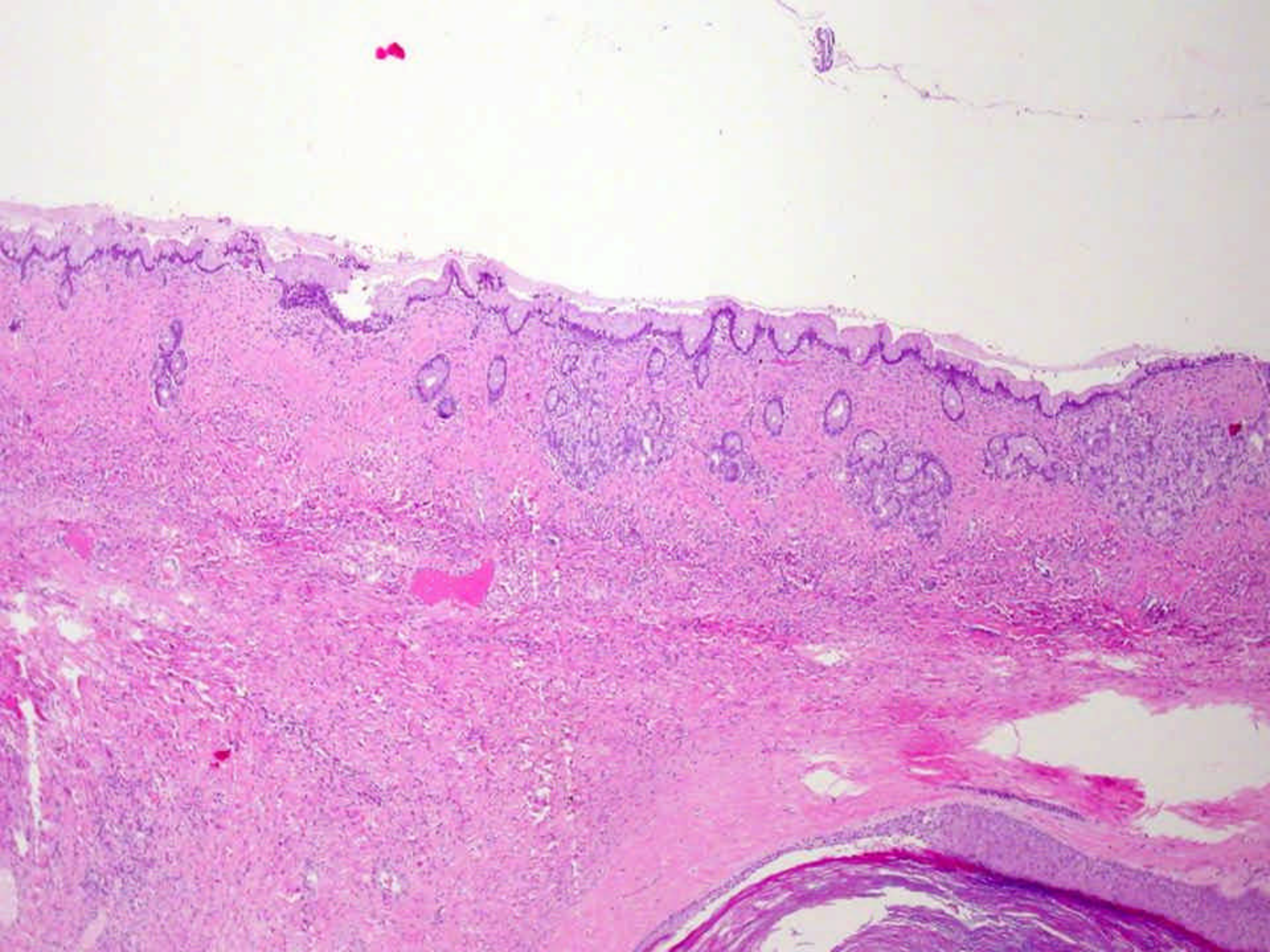
✍ Se le practica ovariectomía izquierda.

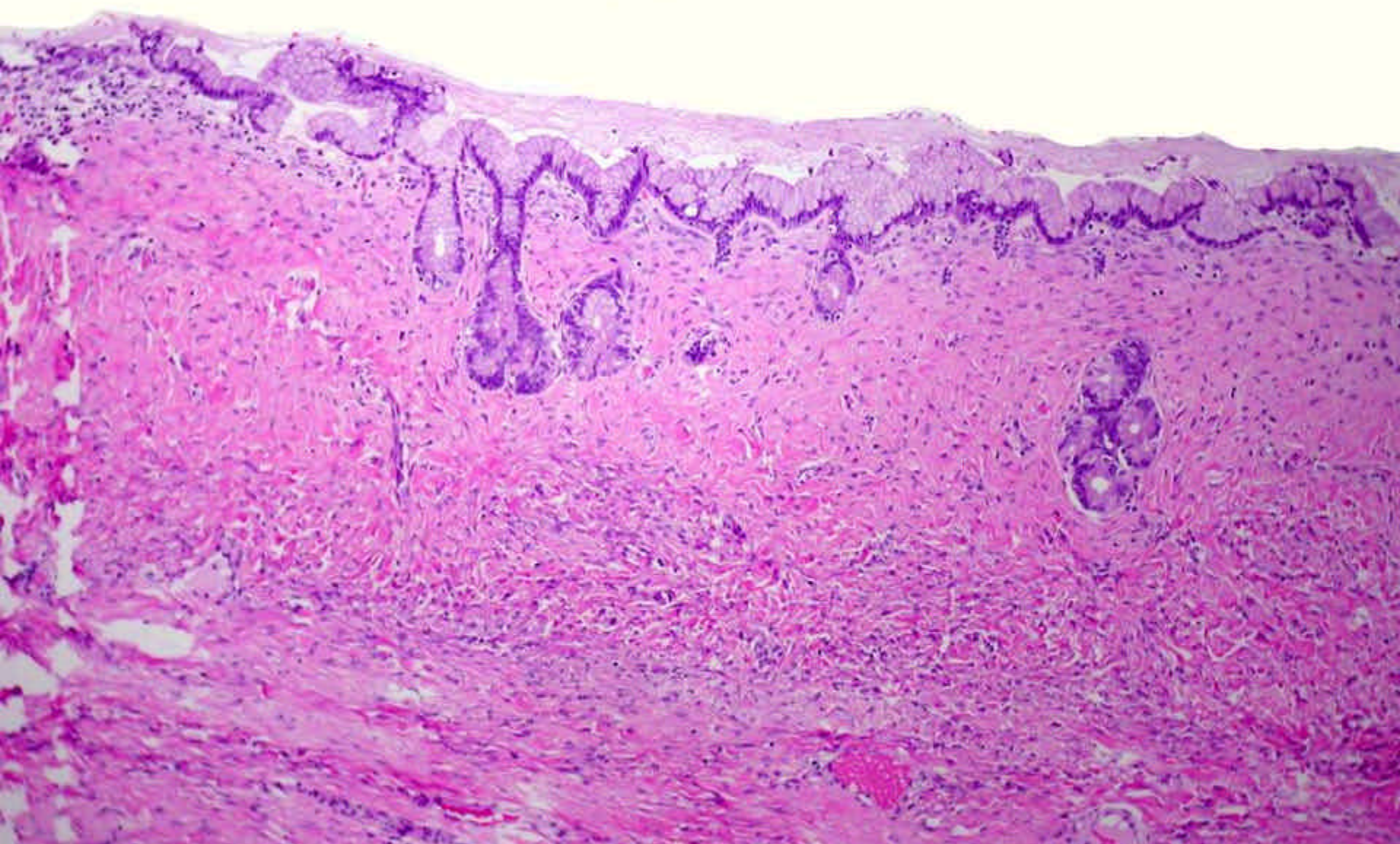


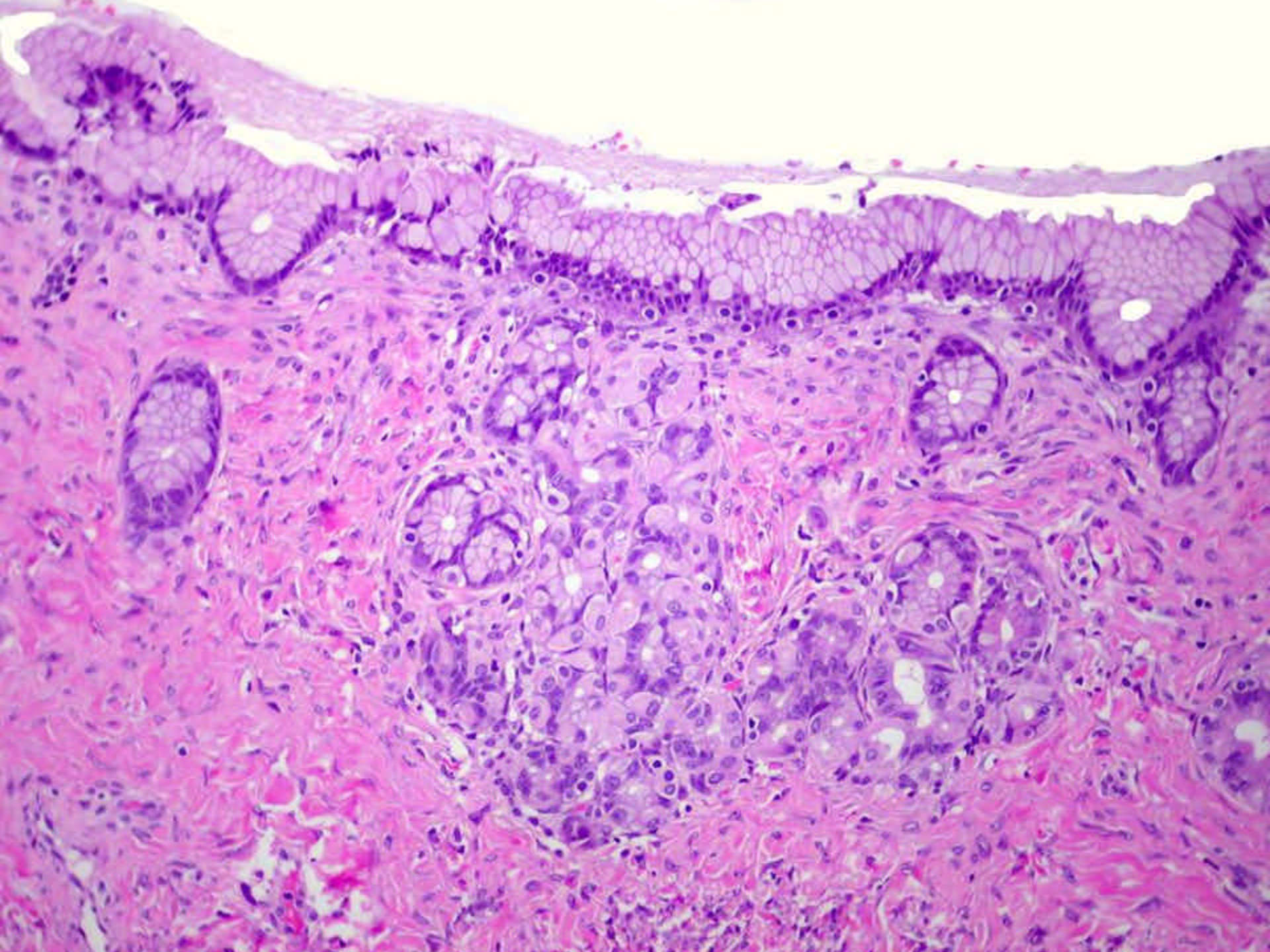


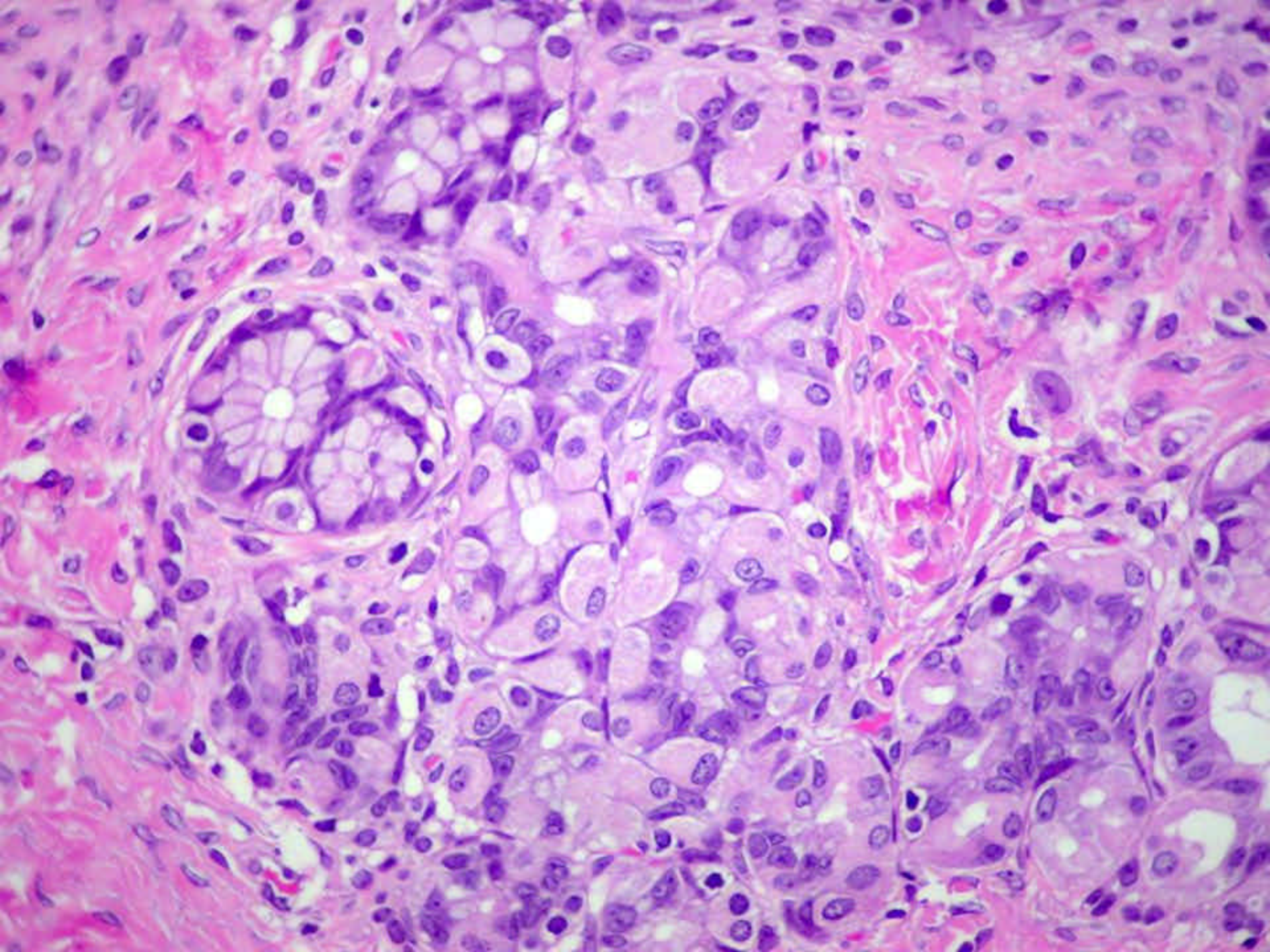


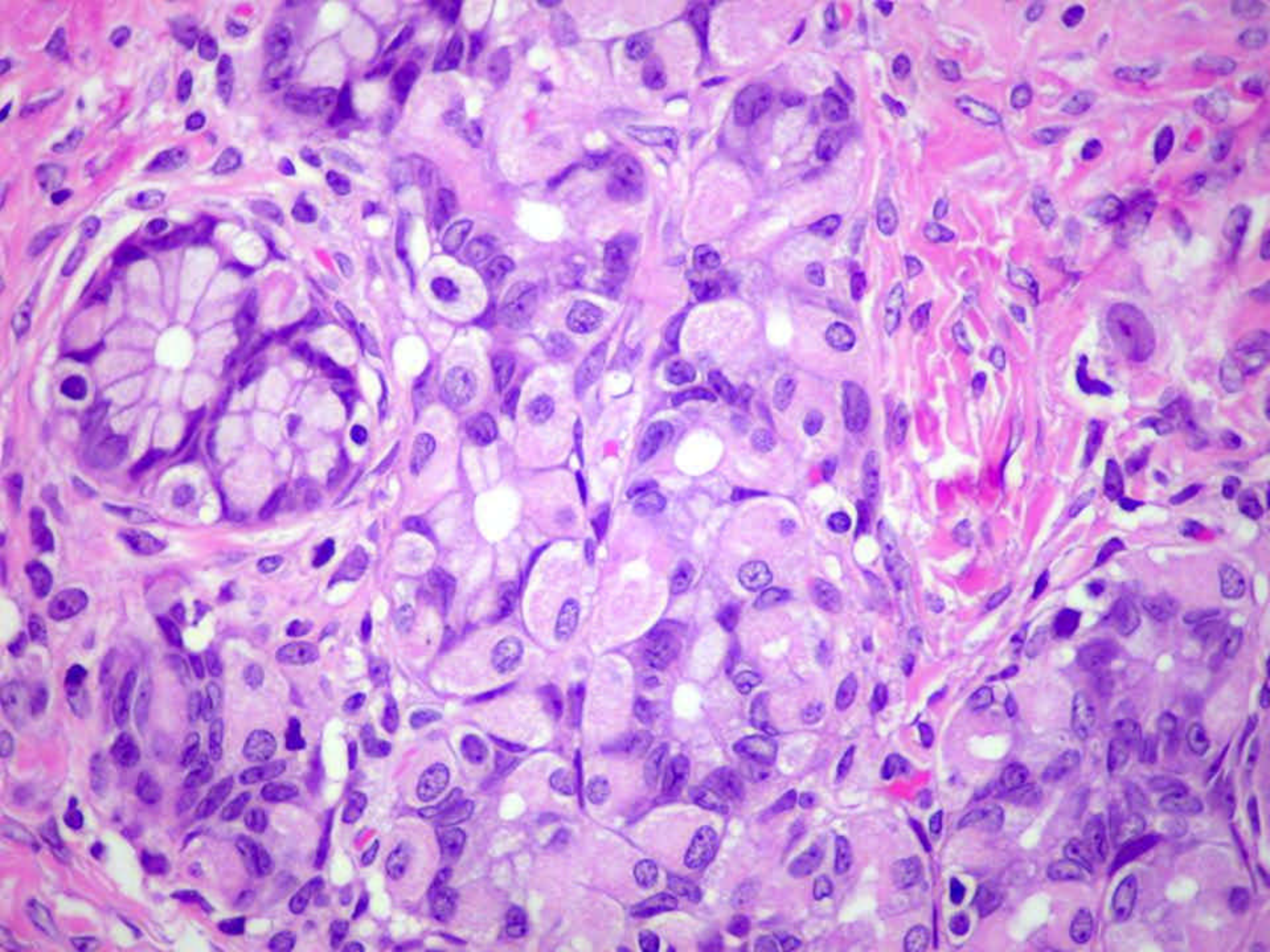


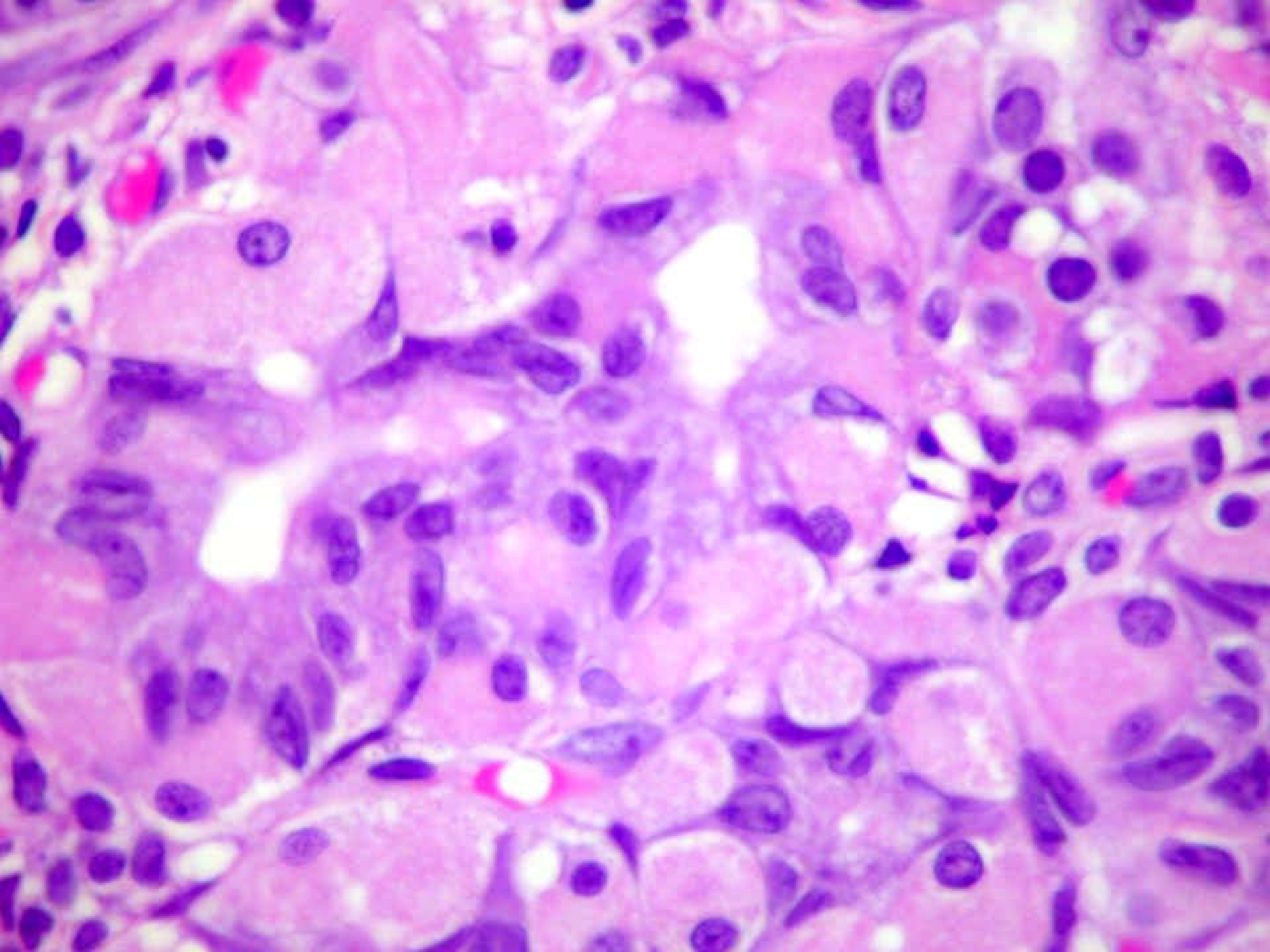


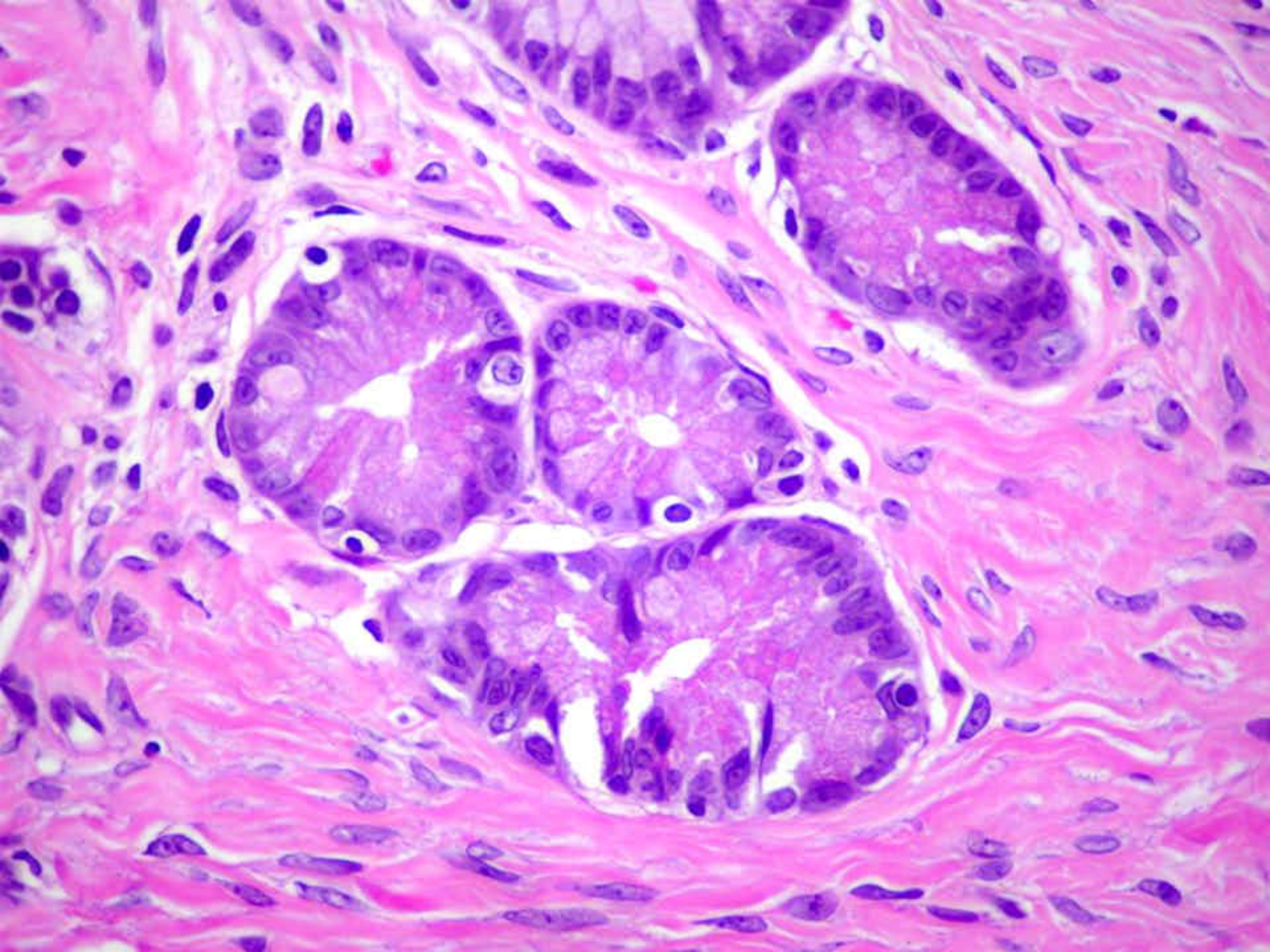


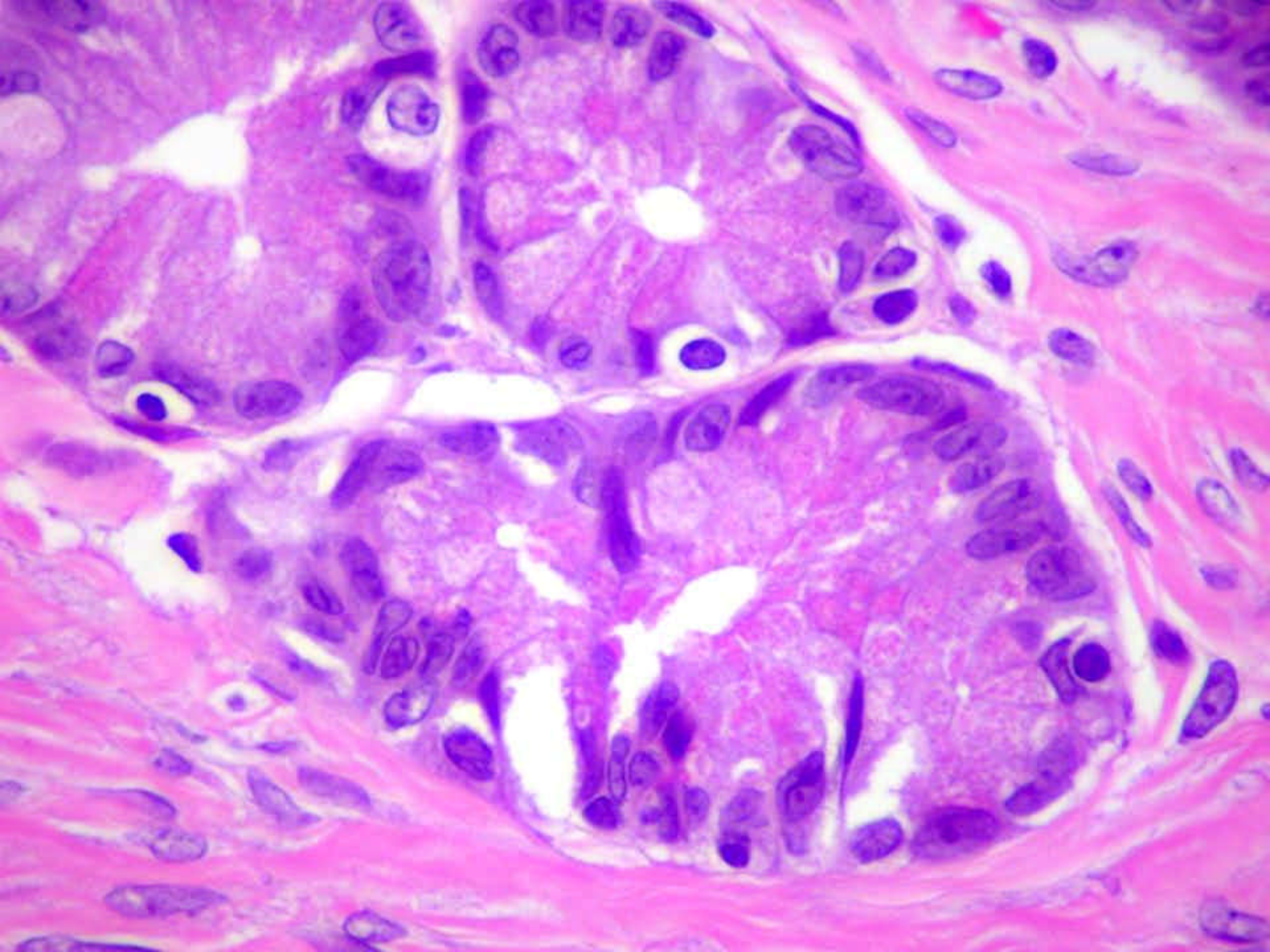


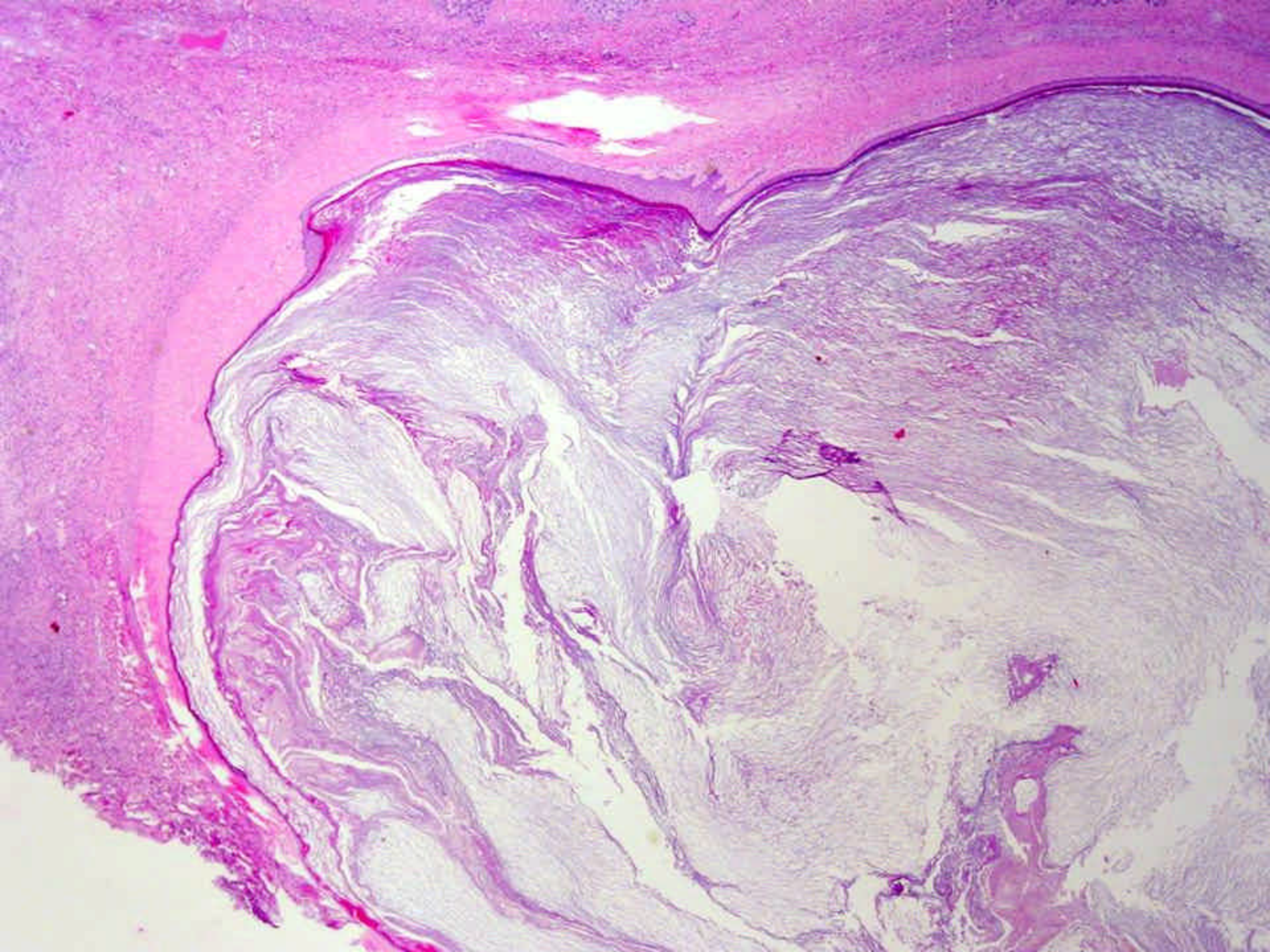


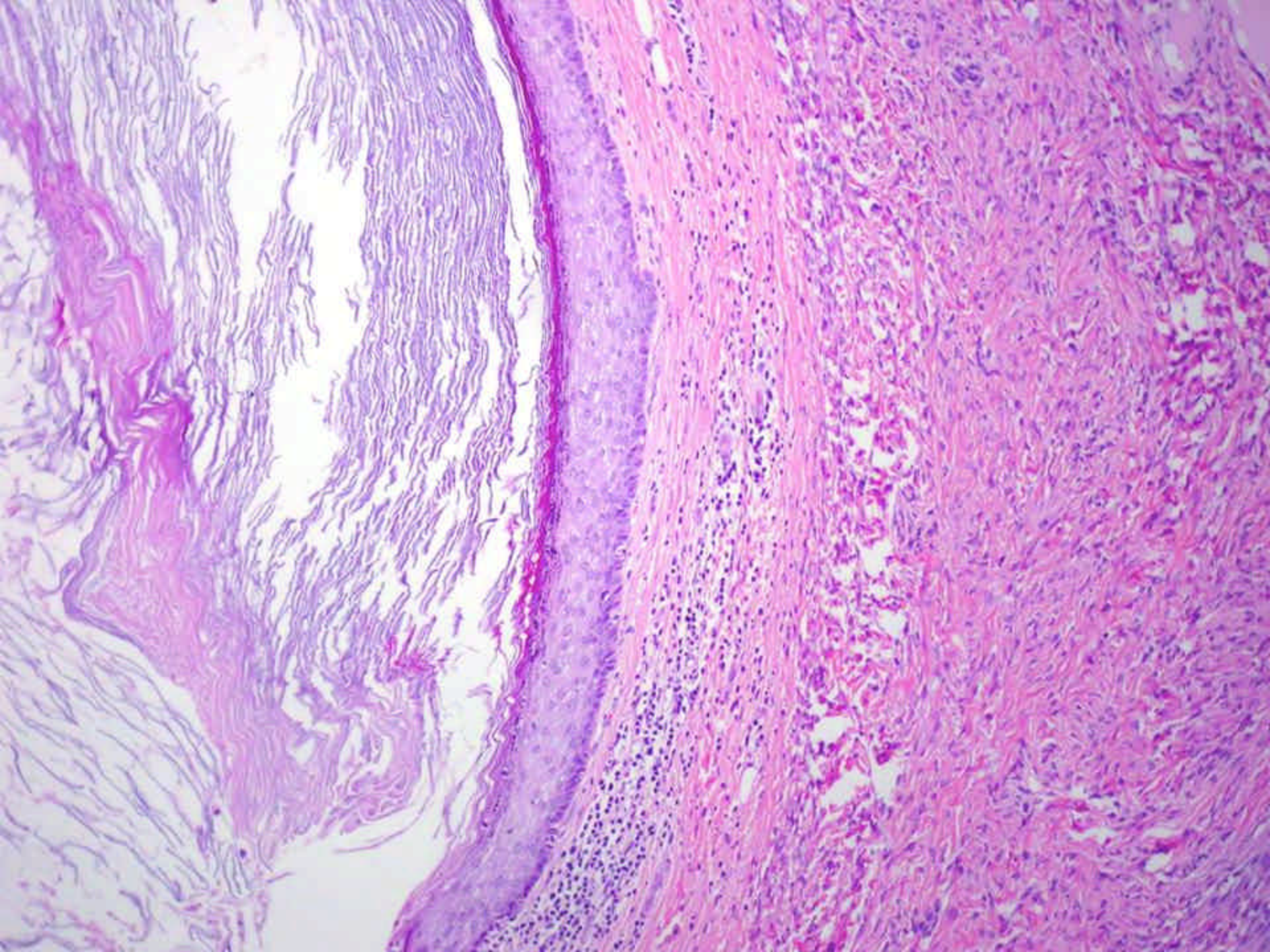


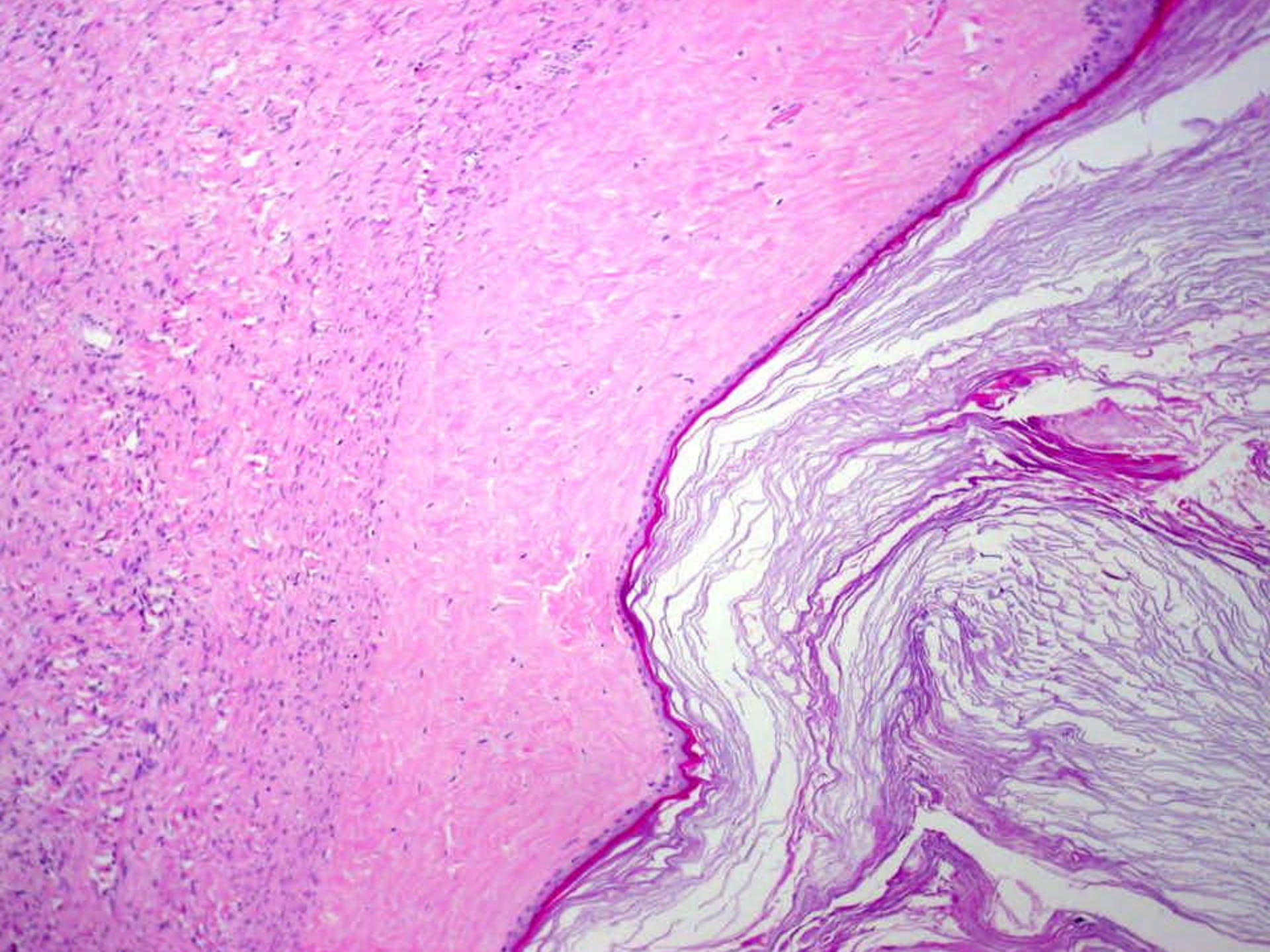


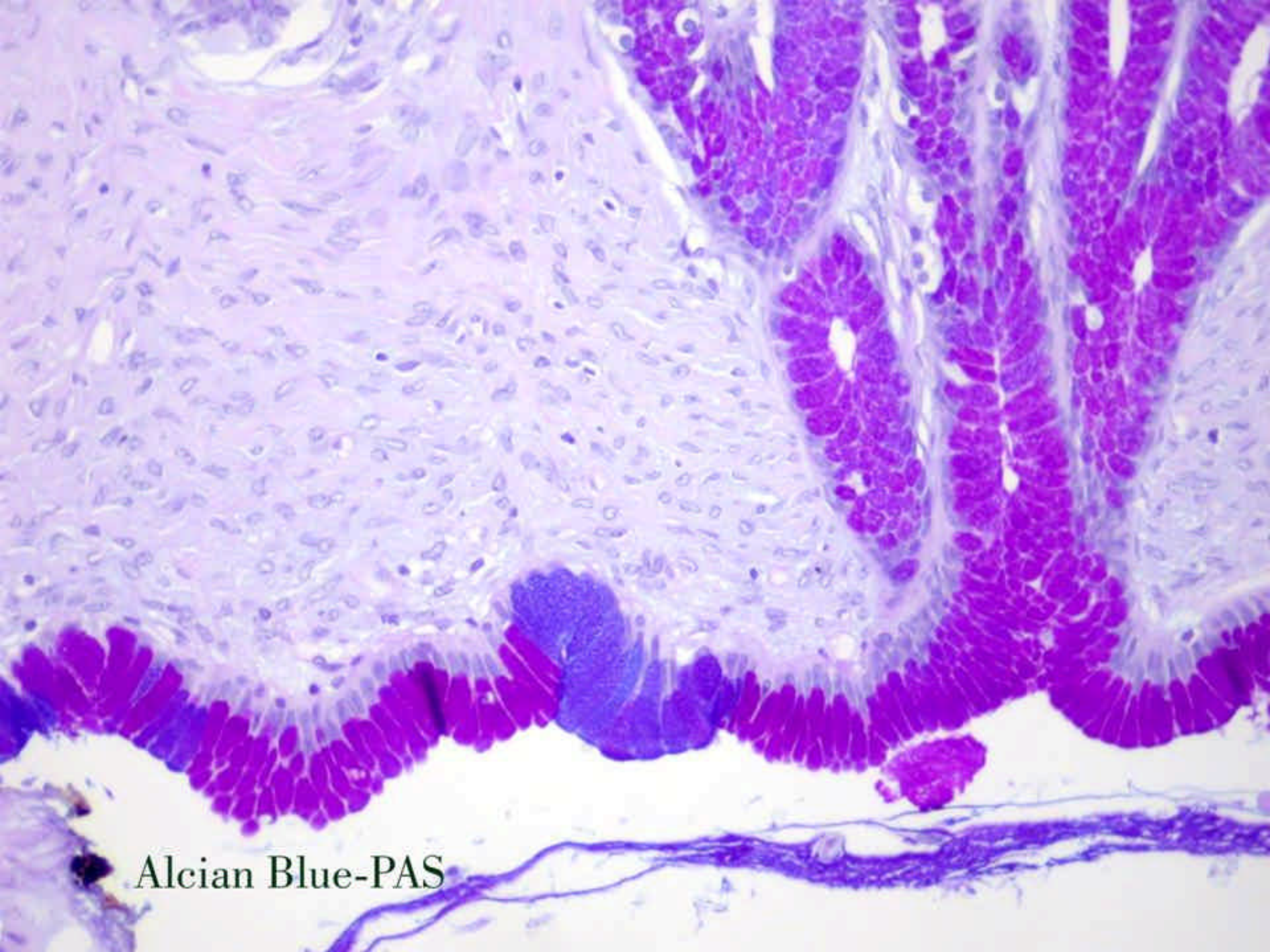




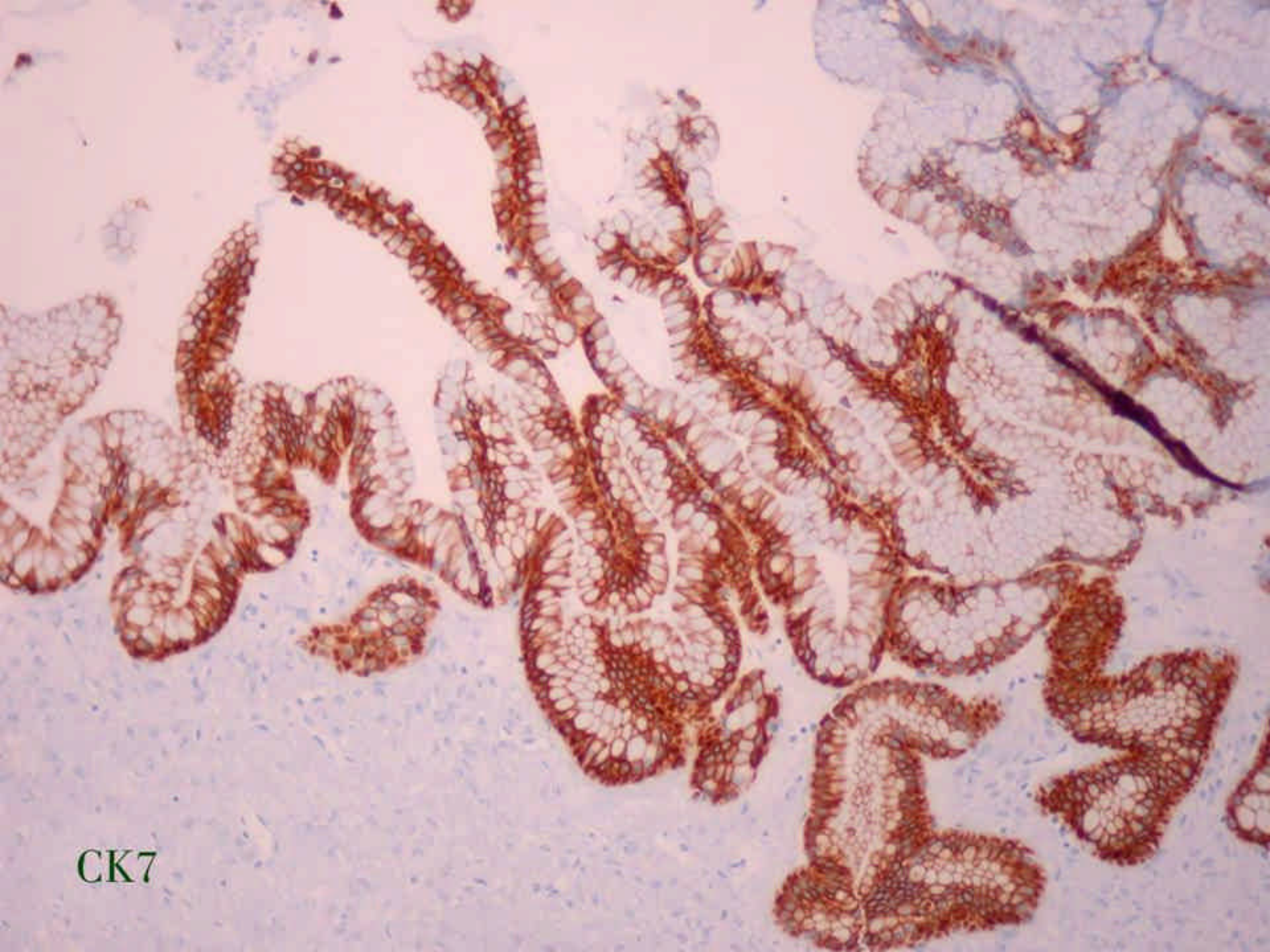




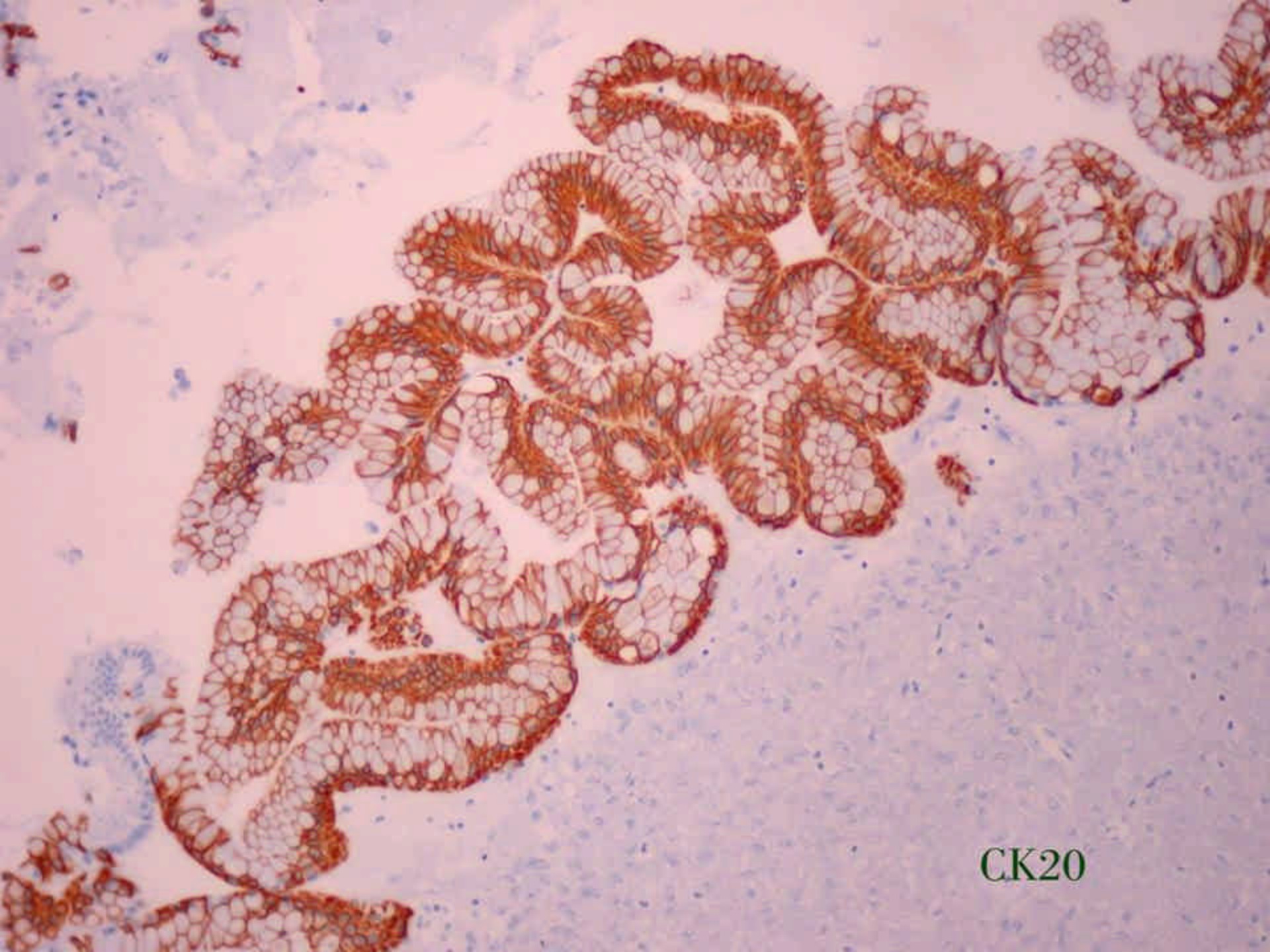




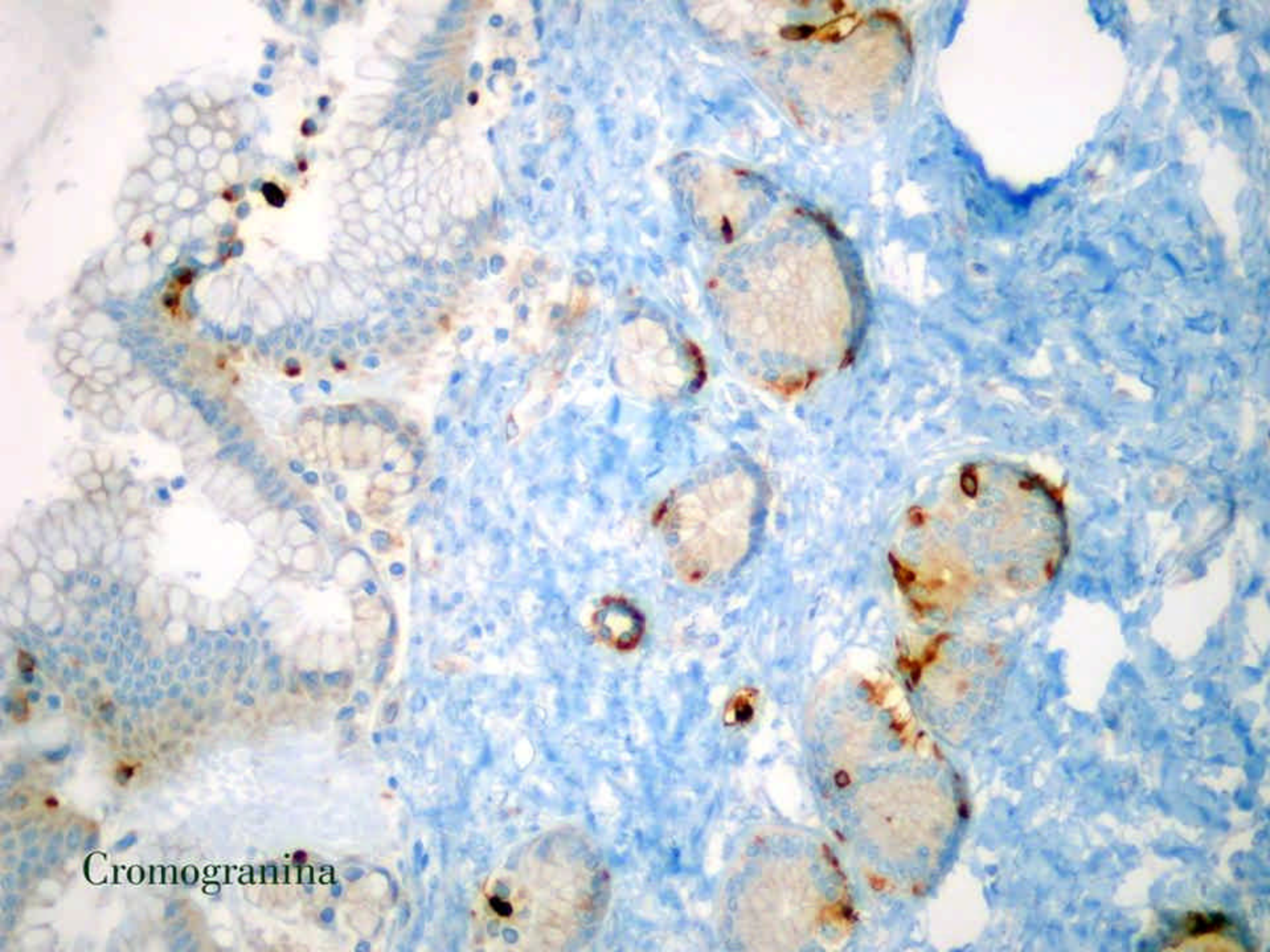
Alcian Blue-PAS



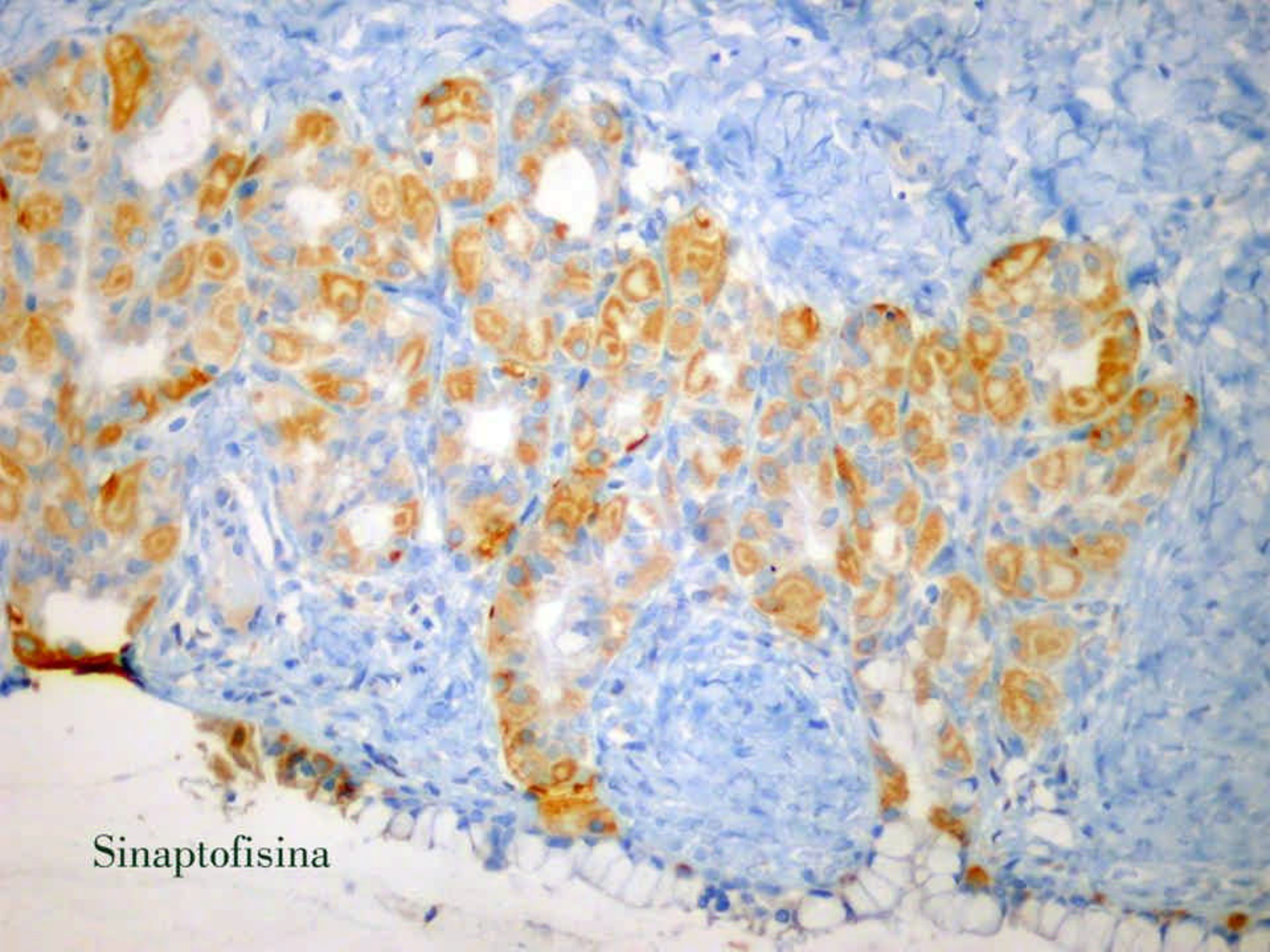
CK7



CK20



Cromogranina



Sinaptofisina

# QUISTE EPIDERMOIDE DE OVARIO ASOCIADO A CISTADENOMA MUCINOSO DE TIPO GASTROINTESTINAL

- ✍ El quiste epidermoide de ovario es una rara lesión usualmente de pequeño tamaño y asintomático.
- ✍ Histológicamente están revestidos por epitelio escamoso queratinizante, conteniendo solo material córneo con ausencia de otros componentes tisulares teratoides.
- ✍ Su histogénesis es muy controvertida
  - ✍ Metaplasia del epitelio celómico de superficie (Nogales y Silverberg 1976).
  - ✍ Nidos de Walthard y Brenner (Nogales y Silverberg 1976; Young et al.1980).
  - ✍ Origen mesonéfrico y/o rete ovari.
  - ✍ Teratoma monodérmico

- ✍ Es frecuente la coexistencia de cistadenoma mucinoso y teratoma quístico en el mismo ovario (5%).
- ✍ La imagen microscópica, histoquímica é inmunohistoquímica muestran característican de cistadenoma seromucinoso (CK7 +) y gastrointestinal (CK20 +, RE -, RP -, CG +, SF +).
- ✍ Su histogénesis es muy controvertida
  - ✍ Metaplasia del epitelio celómico de superficie (Fenoglio et al. 1975, Nomura 1995).
  - ✍ Células germinales por la frecuente coexistencia de teratoma quístico maduro y cistadenoma mucinoso, así como la presencia de estructura específica intestinal (cels. caliciformes, cels. Paneth y cels. neuroendocrinas).

## Bibliografía:

- 1.- Nogales FF and Silverberg SG. Epidermoid cysts of the ovary: A report of five cases with histogenetic considerations and ultrastructural findings. *Am J Obstet Gynecol* 1976; 124: 523-528.
- 2.- Sheikh SS and Amr SS. Epidermoid cyst of the ovary. *J Obstet Gynecol* 2003; 23:213-214.
- 3.- Young RH, Prat J, and Scully RE. Epidermoid cyst of the ovary: A report of three cases with comments on histogenesis. *Am J Clin Pathol*, 1980; 73:272-276
- 4.- Clement PB and Young, RH. Surface epithelial-stromal tumors: General features, serous tumors, and mucinous tumors. En: *Atlas of gynecologic surgical pathology*. Bordin GM., ed. New York: WB Saunders Company; 2000, p. 289-337.

## **Diagnóstico emitidos:**

- 1.- Cistadenoma mucinoso de tipo gastrointestinal desarrollado en teratoma.**
- 2.- Teratoma quístico maduro con un componente de quiste epidérmico y otro de tipo mucinoso de tipo intestinal y ovárico y neuroendocrino.**
- 3.- Teratoma monodérmico: carcinoide mucinoso.**
- 4.- Tumor mucinoso ovárico de tipo intestinal benigno.**
- 5.- Teratoma quístico maduro con componente gástrico con hiperplasia endocrina.**
- 6.- Metástasis de neuroendocrinoma digestivo.**
- 7.- Cistadenoma mucinoso.**
- 8.- Cistadenoma mucinoso de ovario con cels. neuroendocrinas.**
- 9.- Cistadenoma carcinoide en un teratoma quístico maduro.**
- 10.- Teratoma ovárico benigno con componente de cistadenoma mucinoso.**
- 11.- Teratoma ovárico benigno con componente de cistadenoma mucinoso.**
- 12.- Teratoma maduro quístico.**