

SECRETARIA DE LA S.E.A.P.

c/ Villanueva, nº 11.
28001 MADRID

Tel. y Fax: (91) 576 89 06

Secretario:

José Palacios Calvo.

Secretaría Administrativa:
Cristina Terrádez.

JUNTA DIRECTIVA DE LA SEAP COMISION PERMANENTE:

PRESIDENTE:

Alfredo Matilla Vicente.

PRESIDENTE PASADO:

Jaime Prat Díaz de Losada.

PRESIDENTE ELECTO:

Antonio Cardesa García.

TESORERO:

Francisco Alameda Quillet.

SECRETARIO:

José Palacios Calvo.

PRESIDENTES ASOCIACIONES TERRITORIALES DE LA S.E.A.P.

ANDALUCIA:

Antonio López Beltrán

ARAGON:

José Miguel Morales Asín

ASTURIAS:

Manuel Florentino Fresno Forcellido

BALEARES:

Juan Enrique Serra Trespalle

CANARIAS:

Juan José Cabrera Galván

CASTILLA LA MANCHA:

Manuel Carbajo Vicente

CANTABRIA:

María Francisca Garijo Ayensa

CASTILLA Y LEON:

Carmen García Macías

CATALUÑA:

José María Corominas Torres

EXTREMADURA:

Ricardo Carapeto Márquez de Prado

GALICIA:

Mercedes Butrón Vila

MADRID:

Carlos Gamallo Amat

MURCIA:

Vicente Vicente Ortega

NAVARRA LA RIOJA:

María Teresa Tuñón Alvarez

PAIS VASCO:

José María Arrinda Yeregui

VALENCIA:

Miguel Hernández Martí.

EDITOR "PATOLOGIA":

Javier Pardo Mindán.

EDITORES ASOCIADOS:

Luis Vicioso (SEAP)

José M^o Rivera (SEC)

SECRETARIO DE REDACCION:

Iosu Sola-Gallago

REUNION DE LA JUNTA DIRECTIVA DE LA SEAP

Entre los asuntos tratados y acuerdos adoptados en la última Reunión celebrada el 27 de septiembre destacan:

- Ratificación de los resultados de las elecciones a Presidente de las Asociaciones Territoriales de la SEAP.
- Información del XVIII Congreso Nacional.
- Seguimiento de la encuesta sobre Recursos y Calidad de la Patología en España.
- Aprobación del Programa Científico acompañante a la Asamblea General Ordinaria de la SEAP de Enero de 1997.
- Propuesta de integración de la SEAP en la Federación de Asociaciones Científicas Médicas Españolas (FACME).
- Creación de comisiones específicas para Enseñanza Continuada y Asesoría Jurídica.
- Apoyo a la iniciativa de un grupo de patólogos españoles de realizar un Congreso Virtual de Patología en Internet.

PROGRAMA PROVISIONAL DE LA REUNION ANUAL DE LA SEAP 25 DE ENERO DE 1997 Facultad de Medicina de la UAM

9,30-11,30 h.	Curso Corto de Neuropatología. Seminario de Citología por PAAF.
11,30-12 h.	Café.
12-13,30 h.	Asamblea General Ordinaria de la S.E.A.P.
13,30-15,30 h.	Comida.
15,30-18 h.	Symposium sobre Carcinoma de Ovario.

NOTICIAS DE LA SEAP

El Presidente de la SEAP felicita al Departamento de Anatomía Patológica del Hospital La Paz en su XXX Aniversario y desea destacar su contribución al desarrollo de nuestra especialidad durante estos treinta años.

Mi más cordial enhorabuena.

El Departamento de Anatomía Patológica del Hospital La Paz de Madrid celebra en estos días su XXX aniversario. Su puesta en marcha, en Octubre de 1966, tuvo lugar en la época de cambio de orientación en la atención sanitaria con la creación de nuevos hospitales jerarquizados y organizados con los criterios, entonces avanzados, en los que la Anatomía Patológica debía asumir el protagonismo y la responsabilidad como Servicio Central, que hasta entonces no habría tenido en la medicina española. También su inauguración fue coincidente con la iniciación del sistema de residencia como el más óptimo para la formación postgraduada en Medicina.

La organización y funcionamiento del Departamento de La Paz y su producción anatomopatológica en estos 30 años de historia pueden constituir un material representativo para la reflexión por parte de las autoridades sanitarias y de los propios patólogos españoles sobre la eficacia, virtudes y defectos o facetas a mejorar o corregir, de la Anatomía Patológica hospitalaria en nuestro ámbito.

Entre las características del Departamento de Anatomía Patológica del Hospital La Paz destaca, indiscutiblemente, su interés en la formación de patólogos. Más de 100 patólogos que hicieron su residencia en La Paz en estos treinta años ejercen la Anatomía Patológica distribuidos ampliamente en España en dife-

rentes puestos hospitalarios y universitarios. Una gran mayoría de ellos se reunirán el día 18 - 19 de Octubre para celebrar juntos este XXX Aniversario.

PROMOCIONES:

1966-67
Félix Contreras, Jesús del Pozo, Antonio Segura, Armando Schwarz, Mercedes Patrón.

1968
Luis Enríquez, Manuel Nistal, Carmen Argüello, Carmen Monzonis, Fernando Val y Francisca Garijo.

1969
Javier Larrauri, Jaime Sánchez, Rafael Ferrer y Pedro de Agustín.

1970
Manuel Claver, Manuel Gutiérrez, Miguel Calvo y Carlos Rubio

1971
Antonio Ruiz, Fernando López-Barea, Fernando López-Rubio, M^a Luz Picazo, Ana Capdevila y Luis Valbuena.

1972
M^a José Ríos, Francisco Fdez.-Rojo, Juan Potenciano y Javier Figols.

1973
Carmen Morales, Isabel Alvarez, Eduardo Vázquez Martull, J. Antonio Méndez y Asunción G^a Sánchez.

1974
Carlos Gamallo, Fausto Cermeño, Asunción Suarez, Mercedes G^a Villanueva.

1975
Jesús Alba, Carmen Marrón, J. Ignacio Rodríguez.

1976
Emilio Burgos, Ignacio Solas, Luis Sanamaria y Ricardo López de Miguel.

1977
Consuelo Pérez, Jesús Cuevas y Carlos Infantes.

1978
José M^a Viquer, Carmen Hidalgo, Teresa Tuñón y Carlos Sánchez Rojas.

1979
Javier Fraga, Rosario Carrillo, Itziar Grande y Javier Regadera.

1980
M^a José Mestre, Antonio Perera, Agustín Acevedo y Ricardo Enríquez.

1981
Blanca Vicandi, Elena Fuentes, José Luis Rodríguez Peralto y Rafael Revestido.

1982
León, Luis Iñiguez, Gonzalo Obeso y José Viñuela.

1983
Palacios, Elena Redondo, Paloma Santamaría, Socorro Razquin.

1984
Pilar Martínez, Alicia Santana, Angeles Torres y Eugenia Jareño.

1985
Eugenia G^a Rodeja, Fernando Burgos, Pilar González Peramato y Juan Salvatierra.

1986
Teresa Rievera, Carmen Fachal, Pilar López Ferrer y Fulgencio Jiménez.

1987
M^a Paz Suárez, Jesús Sanz y Angela Hens.

1988
Marcial G^a Rojo, Conchita Llanos y Ester Antón.

1989
Rafael Lázaro, Celina Echevarría, Boni G^a Rubio.

1990
Rocío Hernández, Candido Martínez y Miguel Sánchez.

1991
M^a Pilar de la Rosa, Miguel A. Limeres y Manuel G^a Viera.

1992
Isabel G^a Higuera, Pilar Ortega y Javier Alvarez Ferreira.

1993
José Jiménez, Luis Ortega y Cristian Perna.

1994
Alberto Mate, David Hardisson y Jorge Calvo de Mora.

1995
Lucía Pérez, Alberto Gálvez y Juan A. G^a Jiménez.

1996
Marcos Martínez, Pablo Pérez Alonso y Miguel A. Gorospe.

The European Board of Pathology in collaboration with the European Society of Pathology, will hold.

The first Board Examination in Pathology
on August 30, 1997
Maastricht
The Netherlands

Immediately preceding the XVth meeting of the European Society of Pathology.

The examination will consist of:

120 multiple choice questions covering general and systemic pathology.

In addition 40 MCQ's will relate to 40 histopathological diagnoses on glass slides.

In addition 60 MCQ's will relate to kodachromes on gross pathology, cytopathology and special techniques in pathology.

Eligible for the examination are pathologists who can submit satisfactory evidence of completion of training in anatomic pathology in a country of the European Community or an EFTA-country.

The maximum number of candidates admitted to this first examination is 50;

Application forms can be obtained from the chairman of the Examination Board:

Prof. Dr. J.G. van den Tweel,
Department of Pathology (H 04, 312).
University Hospital Utrecht,
P.O. Box 85500,
3508 GA Utrecht.

Fax number 31-30-2544990

E-mail: E. Verbaan@lab.azu.nl

Application forms will be sent out from October 1, 1996. Closing date for the application is July 1, 1997.

INFORMACION CONGRESO DE LA SEAP

XVIII Congreso Nacional Sociedad Española de Anatomía Patológica Málaga - Costa del Sol, 4-8 junio, 1997



AVANCE DE PROGRAMA

CONFERENCIAS:

Temas:

- Análisis de la evolución reciente de la Anatomía Patológica. (H. Galera)
- Neoplasia intraepitelial prostática. (D. Bostwick)
- Recientes avances en patología tumoral ósea. (A. Ayala)
- Tumores como producto de la mente del patólogo. Influencia de la preconcepción en la interpretación de la neoplasia. (J. Rosai)
- Controversias actuales sobre la enfermedad de Hodgkin. (H. Oliva)
- Título sin concretar: "....." (U. Lörhs)

CURSO LARGO: Lesiones precancerosas

Temas:

- Tumores de la piel. (F. Contreras)
- Tumores del tracto respiratorio. (A. Cardesa)
- Tumores del tracto digestivo. (H. Galera)
- Tumores de la mama. (Llombart Bosch)
- Tumores del aparato genital femenino. (J. Prat)
- Tumores del tracto urinario y testículo. (A. Ayala)

CURSOS CORTOS (de actualización y/o problemas diagnósticos)

Temas:

- Problemas diagnósticos en patología mamaria. (M^a Merino)
- Problemas diagnósticos en dermatología y como resolverlos. (Scott McNutt)
- Problemas diagnósticos en los tumores de glándulas salivares. (A. Cardesa, M. A. Luna)
- Actualización en patología básica. (J. Pardo, J. Prat)
- Problemas diagnósticos en la biopsia endoscópica del tracto gastro-intestinal. (J. Lechago)
- Problemas diagnósticos en la interpretación de las biopsias y legrados endometriales. (F. Nogales, M^a L. Carcangiu)
- Problemas diagnósticos en la interpretación de las biopsias de médula ósea. (J. Forteza)
- Actualización en la patología renal biópsica. (R. García del Moral, F. Mampaso)
- Problemas diagnósticos en la patología hepática. (F. Colina)
- Problemas diagnósticos en neuropatología quirúrgica. (S. Ramón y Cajal, D. Aguilar, A. Martínez)
- Problemas diagnósticos en pseudosarcomas y lesiones de malignidad intermedia de partes blandas. (Llombart, R. Glez Cámpora, J. Varela)
- Problemas diagnósticos en las citologías de P.A.A.F.(A.de las Moreras)
- Problemas diagnósticos en las biopsias por punción de próstata. (D. Bostwick, J. Gaeta, F. Algaba)
- Patología placentaria en recién nacidos, muerte neonatal y enfermedades del desarrollo en niños. (A: Moragas, V. Rona, N. Toran, J. Vila, V. Cusi)
- Aplicaciones en las técnicas biomoleculares en la práctica clínica. (J. Matias Guiu, S. Ramón y Cajal Agüeras y S. Diaz Cano)

NOTICIAS DE LOS CLUBES

El club de Patología Pediátrica ha designado como nueva coordinadora a la Dra. Verónica Rona Hajduska, cuya dirección es:

Departamento de Anatomía Patológica.
Ciutat Sanitaria de la VALL D'HEBRON
Passeig de la vall d'Hebron, s/n
08035 BARCELONA

La Junta Directiva de la SEAP, en su Reunión de Septiembre, acordó proponer a los Coordinadores de los diferentes Clubes la realización de su reunión el viernes 24 de Enero, día previo a la Reunión Anual de la SEAP, con el tema común de Normalización de informes de los tumores malignos más frecuentes.

Se celebró...

Reunión del Club de Nefropatología. Salamanca, 29 de Septiembre- 2 de Octubre.
XXXV Reunión de Club de Linfomas. Santiago de Compostela, 10-12 de Octubre.

NOTICIAS DE LA SOCIEDAD ESPAÑOLA DE CITOLOGIA

JUNTA DIRECTIVA DE LA SEC

PRESIDENTE

Mercedes Santamaría Martínez

VICEPRESIDENTE 1º

Eduardo Vilaplana Vilaplana

SECRETARIO GENERAL

César Lacruz Pelea

VICESECRETARIO

Mª Francisca Rivas Manga

TESORERO

Saturnino Calvo de Mora y Medina

VOCALES

Mireya Prieto Rodríguez

RELACIONES

INTERNACIONALES
Juan Antonio García Cantón

EDITOR

José Mª Rivera Pomar
Matías Jiménez-Ayala

La SEC celebrará su próxima Asamblea General Ordinaria el Viernes 24 de Enero de 1997 a las 7 de la tarde en el Salón de actos de la Facultad de Medicina de la UAM. Como actividades científicas complementarias, se desarrollarán los siguientes Seminarios de Citopatología:

Viernes 24 a las 17 h: Citología exfoliativa.
Sábado 25 a las 9,30 h: Citología por PAAF

NOTICIAS DE LA DIVISION ESPAÑOLA DE LA IAP

JUNTA DIRECTIVA DE LA DIVISION ESPAÑOLA DE LA I.A.P.

PRESIDENTE

Emilio Alvarez Fernández

PRESIDENTE ELECTO

Antonio Llombart Bosch

PRESIDENTE PASADO

Félix Contreras Rubio

TESORERO

Francisco Martínez Tello

SECRETARIO

José Luis Rodríguez Peralto

EL Prof. Dr. D. Antonio Llombart Bosch, Catedrático de Anatomía Patológica de la Facultad de Medicina de la Universidad de Valencia, y Presidente Electo de la División Española de la IAP ha sido propuesto por el Comité Ejecutivo de la Sociedad Alemana de Patología para ser nombrado Miembro Honorario de la citada Sociedad. El nombramiento oficial tendrá lugar en el próximo Congreso Nacional que la Sociedad Alemana de Patología celebrará en Berlín en Mayo del 1997, coincidiendo con el Centenario de su fundación.

ARTICULO (2)

¿ Que necesito para conectarme a Internet ?

Entrar en Internet es fácil. Probablemente el ordenador del que ahora dispones es suficiente, siempre y cuando puedas utilizar Windows en un PC o trabajes con un Macintosh. El único elemento que debes añadir a tu ordenador, si no dispones ya de él, es un módem.

A continuación te describimos detalladamente los pasos que debes dar hasta llegar a ser un Internauta más. Nos centraremos en el caso más frecuente en el que la única posibilidad de conectarte con un ordenador situado en Internet, es realizar una llamada telefónica a ese ordenador.

El ordenador y el módem

Si trabajas con un PC, trabajarás más cómodamente si dispones al menos de un microprocesador 80486DX -33 MHz. Es aconsejable disponer de 8 MBytes RAM y 50 MBytes libres en el disco duro (la mayor parte de este espacio te hará falta para almacenar la gran cantidad de información que seguramente te traerás de Internet). Por otra parte, debes disponer de Windows 3.1, Windows Trabajo en Grupo 3.11 o Windows 95, en el caso del PC o el sistema operativo System 7 en el caso del Macintosh.

Además de disponer del equipo descrito, necesitarás un módem (modulador-demodulador), un dispositivo que te permitirá enviar o recibir información digital a través de la línea telefónica convencional. Este módem puede ser interno, es decir, estar situado dentro del ordenador en forma de tarjeta de expansión; o externo que, a través de un cable se conecta a un puerto serie del ordenador (COM1 ó COM2). Si tu PC es anterior a 1995, te recomendamos que adquieras un módem interno, pues los puertos serie COM1 o COM2 de los ordenadores anteriores a esa fecha suelen ser muy lentos.

Necesitarás un módem que sea capaz de establecer una conexión a 28.800 b.p.s. (bits por segundo) y cuyo precio suele oscilar entre 25.000 y 35.000 pesetas.

Contratar una cuenta en Internet

El siguiente paso que debes dar es buscar una empresa que te ofrezca acceso a Internet, que llamaremos proveedores. Estas empresas son muy numerosas - en la última relación publicada por RedIris, se contabilizaban 98 proveedores en España - y probablemente en la población donde residas encontrarás una. Y eso es precisamente lo que te recomendamos, que busques personas expertas cerca de tu lugar de residencia que te ayuden a dar tus primeros pasos en Internet.

El precio de esta conexión a Internet dependerá de cuantas horas al mes quieres navegar por Internet. Un precio mensual razonable (i.v.a. incluido) es 1.500 - 2.000 pesetas por 5 - 10 horas de conexión al mes y 3.000 - 5.000 pesetas por 30 horas mensuales o sin límite de horas (tarifa plana). Si algún mes utilizamos

más horas de las contratadas, nos cobrarán entre 200 y 500 pesetas por cada hora adicional. Estos precios suelen incluir los programas necesarios para conectarse a Internet, ya que estos programas suelen ser gratuitos, y un pequeño manual que nos explica paso a paso cómo debemos configurar esos programas.

Programas para entrar en Internet:

No vamos a describir cómo instalar cada uno de estos programas pues el proveedor al que acudamos nos ofrecerá estos programas ya configurados y listos para utilizar. Sin embargo, si creemos necesario que conozca cada uno de los programas que se instalarán en su ordenador.

• El protocolo TCP/IP a través de la línea telefónica

El protocolo de transmisiones TCP/IP (Transmission Control Protocol/Internet Protocol) es el conjunto de reglas que sirve para especificar cómo ha de viajar la información para que la entiendan todo tipo de ordenadores. Para poder establecer una conexión con un ordenador situado en Internet a través de una llamada telefónica y poder utilizar el protocolo TCP/IP, debemos instalar un programa que nos proporcione conexión remota, a través del protocolo SLIP (Serial Line Internet Protocol) o PPP (Point to Point Protocol).

Estos programas (TCP/IP, PPP y SLIP) son necesarios instalarlos si trabajas con Windows 3.1, Windows Trabajo en Grupo 3.11 o con Macintosh. Existen versiones gratuitas de estos programas, como Trumpet Winsock para Windows y InterSLIP para Macintosh. Por otra parte, Windows 95 incorpora tanto el protocolo TCP/IP como PPP como SLIP.

• El navegante o explorador de Internet

Gran parte de la información disponible en Internet está almacenada en ordenadores distribuidos por todo el mundo, guardada en forma de páginas con el lenguaje HTML (HyperText Transfer Protocol). Estas páginas pueden estar formadas tanto por texto como por imágenes. Cada una de estas páginas dispone de una dirección concreta. A estas direcciones se les denomina URL (Uniform Resource Locator). El conjunto de estas páginas forman la World Wide Web ó W3.

Para recorrer estas páginas necesitamos un programa que sea capaz de leer el lenguaje HTML. Muchos de estos programas son también gratuitos, como por ejemplo Netscape Navigator 2.0, Internet Explorer 2.0 o el NCSA Mosaic, todos ellos disponibles en Castellano.

• Correo electrónico

Además de poder recorrer miles de páginas de la Word Wide Web con un explorador, tu proveedor te dirá que dispones de una dirección de correo electrónico. Por ejemplo, si te conectas con el nombre de pepe a un ordenador que se llama redlogo.es (.es indica que está

en España), es probable que tu dirección de correo electrónico sea pepe@redlogo.es.

Para poder usar esta dirección de correo electrónico para recibir y enviar mensajes, dispones de programas gratuitos en castellano, como Eudora, que funciona en el entorno Mac y en PC. Tras instalar el programa en el disco duro, deberás configurar el programa indicándole el nombre del ordenador del proveedor donde pida la cuenta POP3 (Post Office Protocol ver. 3) y SMTP (Simple Mail Transfer Protocol).

Si utilizas Windows 95 no necesitas ningún programa de correo electrónico adicional, pues este sistema operativo incluye su propio cliente de correo electrónico, que se denomina Microsoft Exchange. Basta con que pulses sobre el icono Bandeja de entrada del escritorio para entrar en este programa.

Mi primera conexión

Si ya dispones de todo lo necesario, al activar la conexión que hayas definido, verás cómo tu módem empieza a marcar el número de teléfono del ordenador que te enlazará con Internet. No te preocupes si no lo consigues a la primera, las líneas telefónicas con frecuencia son algo ruidosas y necesitarás a menudo intentarlo más de una vez. Una vez conectado, puede que el navegante o explorador de Internet se active automáticamente, pero si no es así, tu debes ejecutar Netscape Navigator o Internet Explorer. Entonces comenzará realmente tu viaje por Internet.

Información adicional

De todos los libros que han pasado por nuestras manos, te recomendamos los siguientes: Peter Ward. INTERNET para todos. Editorial EUB. Barcelona, 1996.

Este libro de bolsillo, te resume, en 180 páginas, los primeros pasos y conceptos.

Grupo Anonimi Internautae. Manual imprescindible de INTERNET. Ediciones Anaya Multimedia. Madrid 1996.

Es un libro muy divertido y completo. No es necesario tener conocimientos previos de informática para disfrutarlo.

Rick Stout. WORLD WIDE WEB. Manual de referencia. Osborne/McGraw-Hill. Madrid 1996.

Un libro para todos los niveles, con muchos temas avanzados.

Además, encontraréis información muy útil en los siguientes artículos:

DiGiorgio CJ, Richert CA, Klatt E, Becich Mj. E-mail, the Internet, and information access technology in Pathology. Semin Diagn Pathol 1994; 11: 294-304.

Zelinger J. Pathology and the World Wide Web. MD Comput 1995; 12: 247-8.

Pallen M. Introducing the Internet. British Med J 1995; 311:1422-1424.

Marcial García Rojo

marcial@cim.es

Miguel Sánchez Ramos

sanch14@ibm.net

CONVOCATORIAS CIENTIFICAS

II CURSO DE PATOLOGIA ONCOLOGICA

Lugar: Hotel Alimara, (frente a Hospital Vall d'Hebrón, Barcelona).

Día: 28 - 30 de Octubre de 1996.

Organiza: Servicio de Anatomía Patológica Hospital de la Santa Creu i Sant Pau.

Más información: Sr. Antonio Fernández. Servicio de Anatomía Patológica. Hospital de la Santa Creu i Sant Pau. Avda. Sant Antoni M^a Claret, 167. 08025 Barcelona
Telf.: (93) 291 90 23 Fax: (93) 291 93 44.

III CURSO DE HEMATOPATOLOGIA

Lugar: Tortosa, Tarragona.

Fecha: 8 y 9 de Noviembre de 1996.

Organiza: Grupo de Patólogos de las Comarcas de Tarragona.

Curso: Curso de patología linfóide dirigido especialmente a residentes y patólogos generales. Programa intensivo, con charlas teóricas y numerosos casos de seminario de patología linfóide utilizados como base para la elaboración de esquemas de diagnósticos diferencial, establecimiento de criterios diagnósticos y correlación clínico-patológica. El Curso introduce como novedad metodológica la «charla-seminario».

Más Información: Sta. Anna Carot Bladé. S^o de Patología. Hospital Verge de la Cinta C/ Esplanetes 44-58. 43517- Tortosa, Tarragona.

Telf.: (977) 51 91 04

FAX: (977) 51 91 04 / 44 04 36.

8º CURSO DE PATOLOGIA

Lugar: San Sebastián.

Día: 29 - 30 de Noviembre.

1 - 2 de Diciembre 1996

Organiza: Servicio de Anatomía Patológica Hospital Ntra. Sra de Aranzazu.

Más información: M Luz Sainz de Murieta de Goñi (S^o de Anatomía Patológica)

Telf.: (943) 44 70 02 Fax: (943) 47 25 89

XII CURSO DE CITOLOGIA CLINICA

Lugar: Hospital Universitario 12 de Octubre.

Fecha: Del 3 al 8 de Diciembre de 1996.

Organiza: División de la Academia Internacional de Patología y patrocinado por la Sociedad Española de Anatomía Patológica y la Sociedad Española de Citología.

Más Información: A partir del mes de Octubre: Carmen Enrique.

Telf.: (91) 390 82 75 (mañanas)

I CURSO TEORICO-PRACTICO DE INMUNOHISTOQUIMICA

Lugar: Facultad de Medicina de la Universidad Autónoma de Madrid. C/ Arzobispo Morcillo, s/n.

Fecha: 11 - 14 de Diciembre de 1996.

Organiza: Club de Inmunohistoquímica de la S.E.A.P.

Más información: Carlos Gamallo. Dpto de Anatomía Patológica. Hospital La Paz

Teléfono: (91) 729 19 68

Fax: (91).

I CONGRESO VIRTUAL HISPANOAMERICANO DE ANATOMIA PATOLOGICA

Dirigido: A todos los profesionales especialistas en Patología con interés en compartir información científica a través de Internet con nuestra comunidad hispanoparlante. Uno de los objetivos principales del Congreso es impulsar la comunicación entre profesionales situados en lugares remotos con escasas oportunidades de formación continuada.

Organiza: Asociación Territorial Canaria de la SEAP, Departamento de Morfología y el Centro Informático del Edificio de Ingenierías de la Universidad de Las Palmas de Gran Canaria. Responsables locales: Servicio de Anatomía Patológica de los Hospitales Materno-Infantil de Las Palmas de Gran Canaria, Complejo Hospitalario de Ciudad Real y Hospital Virgen de la Concha de Zamora.

Fechas: Inscripción: a partir del 12 de Octubre de 1996. Celebración del Congreso: del 15 de Mayo al 7 de Julio de 1997.

Lugar: <http://www.uipgc.es/conganat>

Más Información: Dr. José María de Lera Martínez.

Tel. (928) 44 46 50 Fax: (928) 44 47 75

E-mail: jmariade@idecnet.com

XI CONGRESO LATINOAMERICANO DE CITOLOGIA, IX REUNION IBEROAMERICANA DE CITOLOGIA

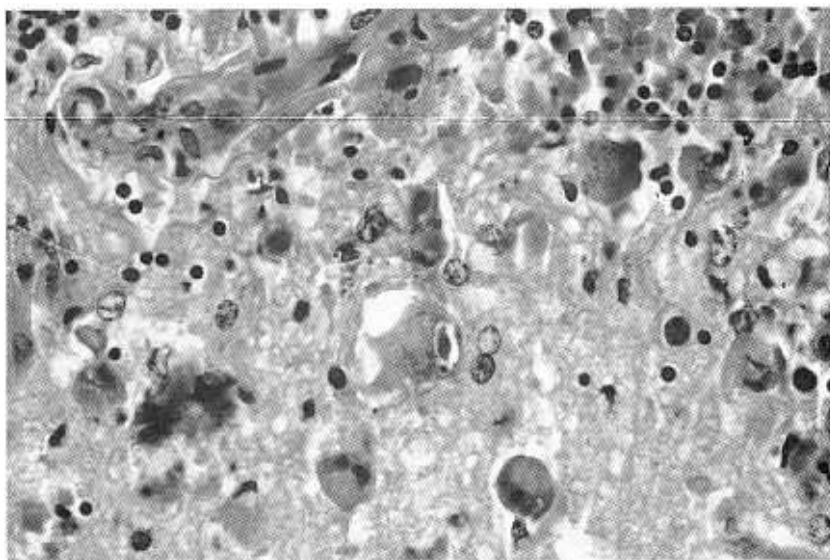
Lugar: Hotel Lage de Pedra, Canela (Portoalegre), Brasil.

Fecha: 16 al 20 de Noviembre de 1996.

Organiza: Sociedad Latinoamericana de Citología (SLAC).

Más información: Secretaría de la S.E.C.

CASO DIAGNOSTICO



Caso Diagnóstico 4:
Paciente de 53 años, hemofílico, VIH positivo con encefalopatía.

(caso aportado por el Departamento de Anatomía Patológica del Hospital La Paz)

Diagnóstico del Caso 3: Tumor de cordones sexuales con túbulos anulares (SCTAT).

Comentarios: En varones, se conocen al menos 7 casos de SCTAT, un tumor inicialmente descrito en una mujer con síndrome de Peutz-Jeghers. El tumor suele ser bilateral y múltiple y persiste durante cierto tiempo intratubular, atrofiando progresivamente el testículo. Las células tumorales, probablemente derivadas de las células de Sertoli, fabrican abundante laminina y colágeno IV, que producen engrosamiento de la pared tubular y forman protuberancias en el interior de los tubos, alrededor de los cuales se disponen las células formando «anillos». El SCTAT plantea diagnóstico diferencial con los nódulos de células de Sertoli de los testículos criptorquídicos, el gonadoblastoma y el tumor de grandes células de Sertoli con calcificaciones (LCCSCT). Las células del SCTAT son queratina positivas, mientras que las células de los nódulos de células de Sertoli no expresan este marcador. Al contrario que el gonadoblastoma, el SCTAT no se acompaña de células germinales parecidas a los gonocitos, ni se origina en gonadas disgenéticas. El LCCSCT también puede ser bilateral y múltiple y clásicamente se relaciona con el complejo de Carney, aunque algunos casos se han observado en el síndrome de Peutz-Jeghers. El parecido histológico entre los dos es grande y pueden existir en el mismo paciente, por lo que los límites diagnósticos en algunos casos no están trazados.

Bibliografía.

Young S, Gooneratne S, Straus FM, et al. Feminizing Sertoli cell tumors in boys with Peutz-Jeghers syndrome. *Am J Surg Pathol* 1995; 19:50-58.

Niewenhuis JC, Wolf MC, Kass EJ. Bilateral asynchronous Sertoli cell tumors in a boy with the Peutz-Jeghers syndrome. *J Urol* 1994; 152: 1246-1248.

La Sección Caso Diagnóstico está abierta a todos aquellos que quieran compartir un caso interesante a través de una o dos diapositivas representativas y diagnósticas de la lesión. Enviar diapositivas, resumen de la historia, diagnóstico y un breve comentario con dos o tres citas bibliográficas a la Secretaría de la SEAP.