



## VII Congreso Virtual Hispanoamericano de Anatomía Patológica y I Congreso de Preparaciones Virtuales por Internet

Del 1 al 31 de octubre de 2005



### PAPILOMATOSIS JUVENIL

MARÍA LUÍSA SÁNCHEZ BERNAL\*, ANDRÉS CARRANZA CARRANZA\*, MARÍA CAROLINA OLANO ACOSTA\*, IVÁN MUÑOZ REPETO\*, MARÍA DE LA CRUZ MARCHENA PARRA\*, MANUEL VICENTE SALINAS MARTÍN\*, MARÍA DE LOS ÁNGELES LÓPEZ GARCÍA\*, DAVID MARCILLA PLAZA\*, ELADIO MENDOZA GARCÍA\*

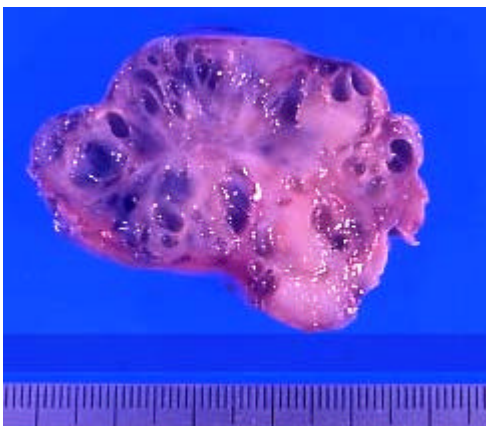
\* HHUU VIRGEN DEL ROCÍO ESPAÑA

#### Resumen

La papilomatosis juvenil es una entidad anatomopatológica que clínicamente simula un fibroadenoma y que se caracteriza por una marcada hiperplasia intraductal acompañada de numerosos quistes y otros cambios proliferativos benignos. Por su aspecto macroscópico ha recibido el apelativo de "Swiss cheese disease". La edad media de diagnóstico se encuentra en torno a los 20 años de edad y sólo ocasionalmente ocurre en mujeres entre la tercera y quinta década de la vida. Los estudios realizados no han revelado un incremento en la incidencia de carcinoma de mama. Presentamos un caso de papilomatosis juvenil en una mujer de 41 años.

#### Introducción

La papilomatosis juvenil es una entidad anatomopatológica que clínicamente simula un fibroadenoma y que se caracteriza por una marcada hiperplasia intraductal acompañada de numerosos quistes y otros cambios proliferativos benignos. Por su aspecto macroscópico ha recibido el apelativo de "Swiss cheese disease".



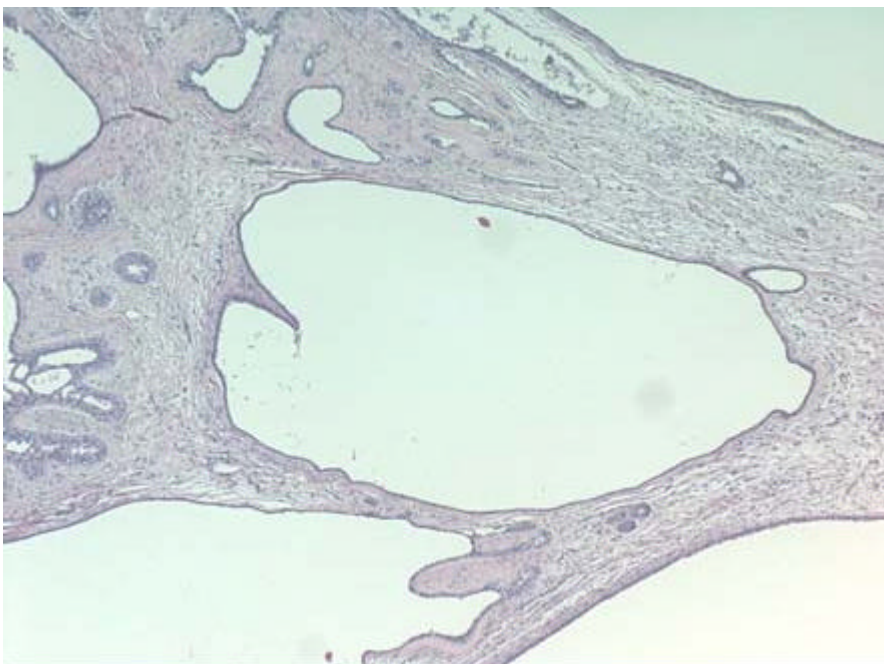
- Papilomatosis juvenil. Macroscopía.

### Presentación del caso

Mujer de 41 años de edad que presenta tumoración en mama que simula un fibroadenoma. Se realiza exéresis de la lesión.

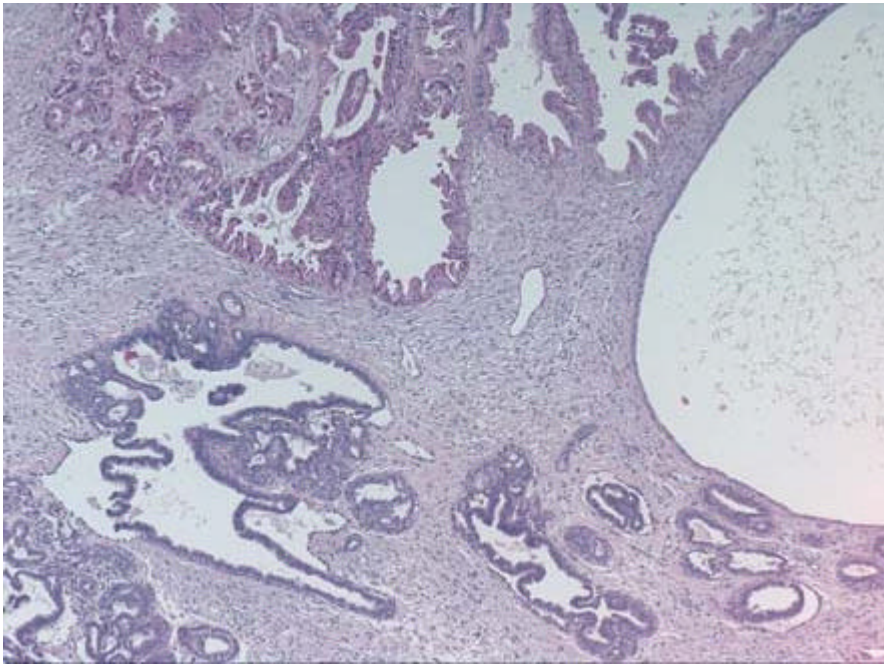
- **DESCRIPCIÓN MACROSCÓPICA:** Tumoración bien circunscrita pero no encapsulada que mide 5.5 cm. de dimensión principal y pesa 20 g. Muestra una superficie de corte amarillenta con múltiples cavidades quísticas que contienen un líquido claro.

- **DESCRIPCIÓN MICROSCÓPICA:** Marcada proliferación epitelial papilar intraductal, que en algunas zonas llega a ser sólida e incluso forma puentes que se extienden a través de la luz ductal, junto a numerosos conductos dilatados que muestran histiocitos espumosos y metaplasia papilar apocrina. Ausencia de mitosis y de características citológicas de malignidad.



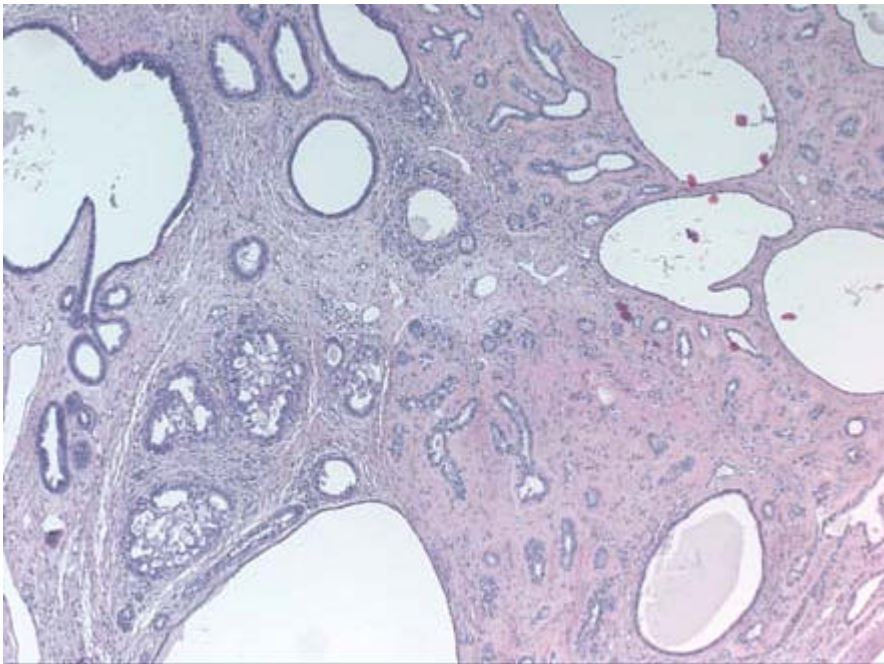
- Papilomatosis juvenil (4x)

---



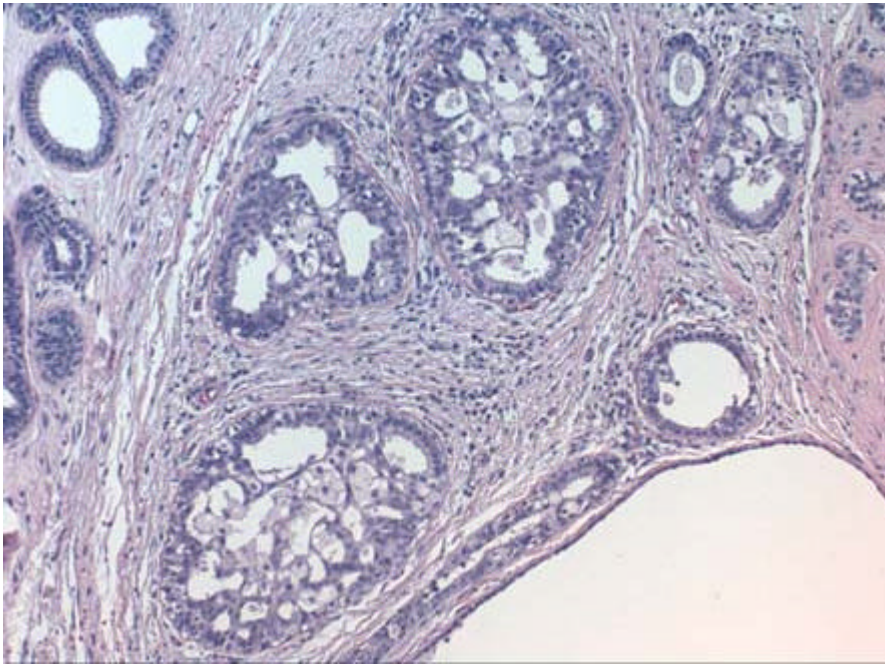
- Papilomatosis juvenil (4x)

---



- Papilomatosis juvenil (4x)

---



- Papilomatosis juvenil (10x)

### Discusión

La edad media de diagnóstico se encuentra en torno a los 20 años de edad y sólo ocasionalmente ocurre en mujeres entre la tercera y quinta década de la vida. Sólo en un 10% de los casos la hiperplasia intraductal es atípica. Los estudios realizados no han revelado un incremento en la incidencia de carcinoma de mama.

### Bibliografía

Rosen PP, Oberman HA. Tumors of the Mammary Gland. Atlas of Tumor Pathology. Third Series Fascicle 7, Washington DC: AFIP; 1993.

Rosen PP, Kimmel M. Juvenile papillomatosis of the breast. A follow-up study of 41 patients having biopsies before 1979. Am J Clin Pathol. 1990 May; 93(5):599-603.

Rosen PP, Cantrell B, Mullen DL, DePalo A. Juvenile papillomatosis (Swiss cheese disease) of the breast. Am J Surg Pathol. 1980 Feb; 4(1):3-12.