



VII Congreso Virtual Hispanoamericano de Anatomía Patológica y I Congreso de Preparaciones Virtuales por Internet

Del 1 al 31 de octubre de 2005



Hiperplasia epidermolítica localizada de la vulva

Emma Iborra Lacal*

* Hospital "Rafael Méndez" Crtra. Nacional 340 Km 589 30800 Lorca. MURCIA ESPAÑA

Resumen

Presentamos el caso de una mujer de 60 años a la que se le extirpan varias lesiones en la vulva de aspecto queratósico. El estudio microscópico mostr ó pápulas hiperqueratósicas y granuloso consistente en queratinocitos con halo perinuclear, condensación eosinófila del citoplasma, edema celular y citolisis. La capa basal estaba íntegra. La hiperplasia epidermolítica localizada de la vulva es una forma aislada de una alteración de la queratinización con patrón histopatológico reconocible y compartido con otras entidades como la queratodermia palmoplantar, etc. Estudios ultraestructurales y moleculares demuestran que existen mutaciones en los genes de las queratinas 1 y 10 de los queratinocitos. Esta entidad precisa biopsia para su diagnóstico ya que clínicamente puede confundirse con otras lesiones queratósicas de la vulva como la verruga vulvar, condiloma acuminado, etc.

Bibliografía:

1. Swann M.H. et al. Localized epidermolytic hyperkeratosis of the female external genitalia. J Cutan Pathol 2003; 30:379-381
2. Sánchez Carpintero I. et al. Disseminated epidermolytic acanthoma probably related to trauma. Br J Dermatol 1999; 141:728-730
3. Virtanen M. et al. Splice site and deletion mutations in keratin (KRT1 and KRT10) genes: unusual phenotypic alterations in Scandinavian patients with epidermolytic hyperkeratosis.

Introducción

La hiperplasia epidermolítica localizada de la vulva es una patología dermatológica poco frecuente debida a una alteración citoestructural específica que precisa de estudio biopsico para el diagnóstico diferencial de las lesiones hiperqueratósicas localizadas en esta zona.

Material y Métodos

Presentamos el caso de una señora de 60 años con múltiples lesiones queratósicas en la región vulvar. Se extirparon dos de ellas y se remitieron para estudio histopatológico.

Resultados

El estudio biopsico de ambas lesiones mostraba sendas pápulas hiperqueratósicas con papilomatosis y acantosis de la epidermis y llamativa degeneración de los estratos afectados mostraban condensación eosinófila del citoplasma y halo perinuclear en distintos grados hasta la el edema celular y citolisis.



Fig. 1 -

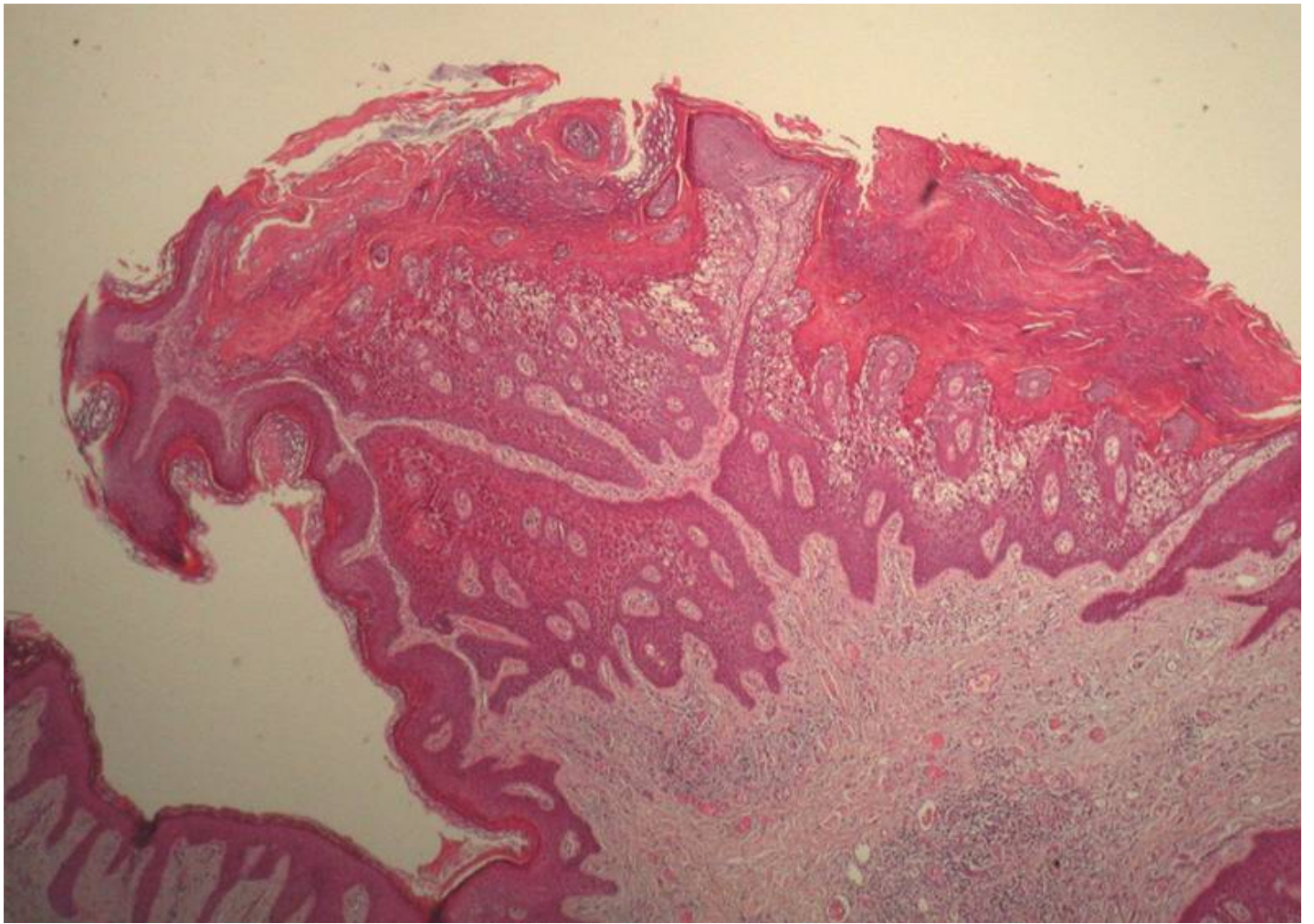


FIG 2 -

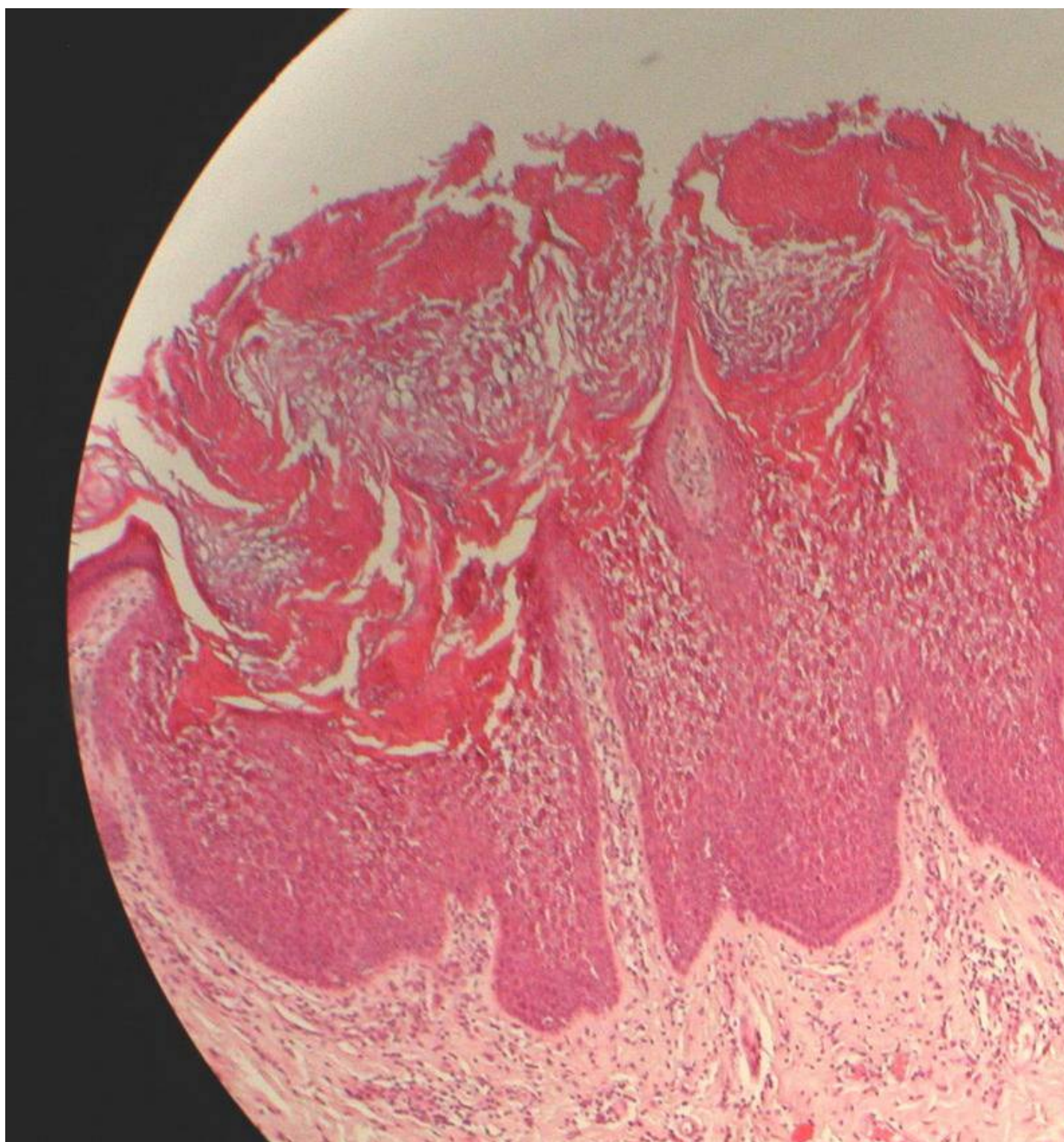


Fig. 3 -

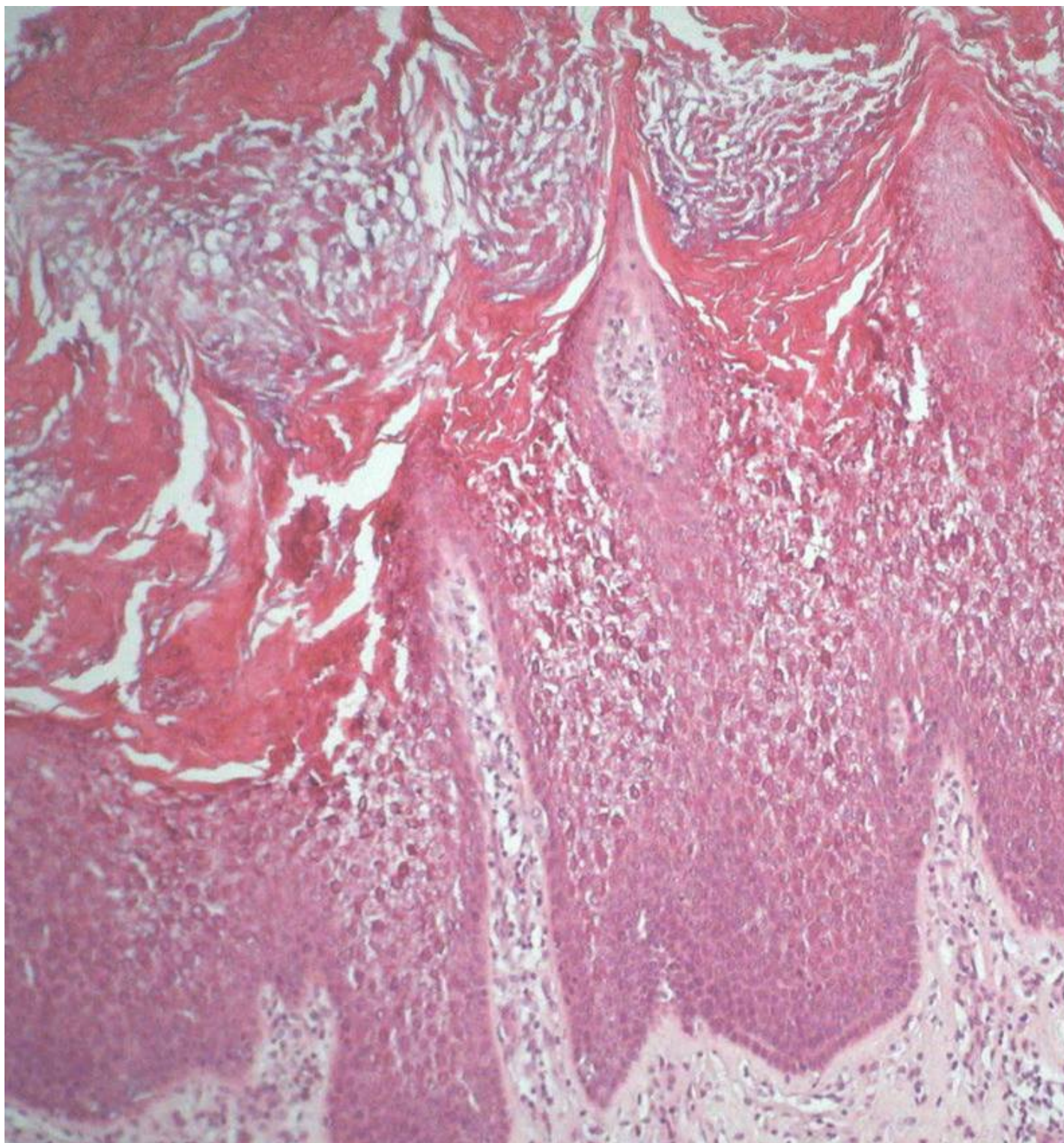


Fig. 4 -

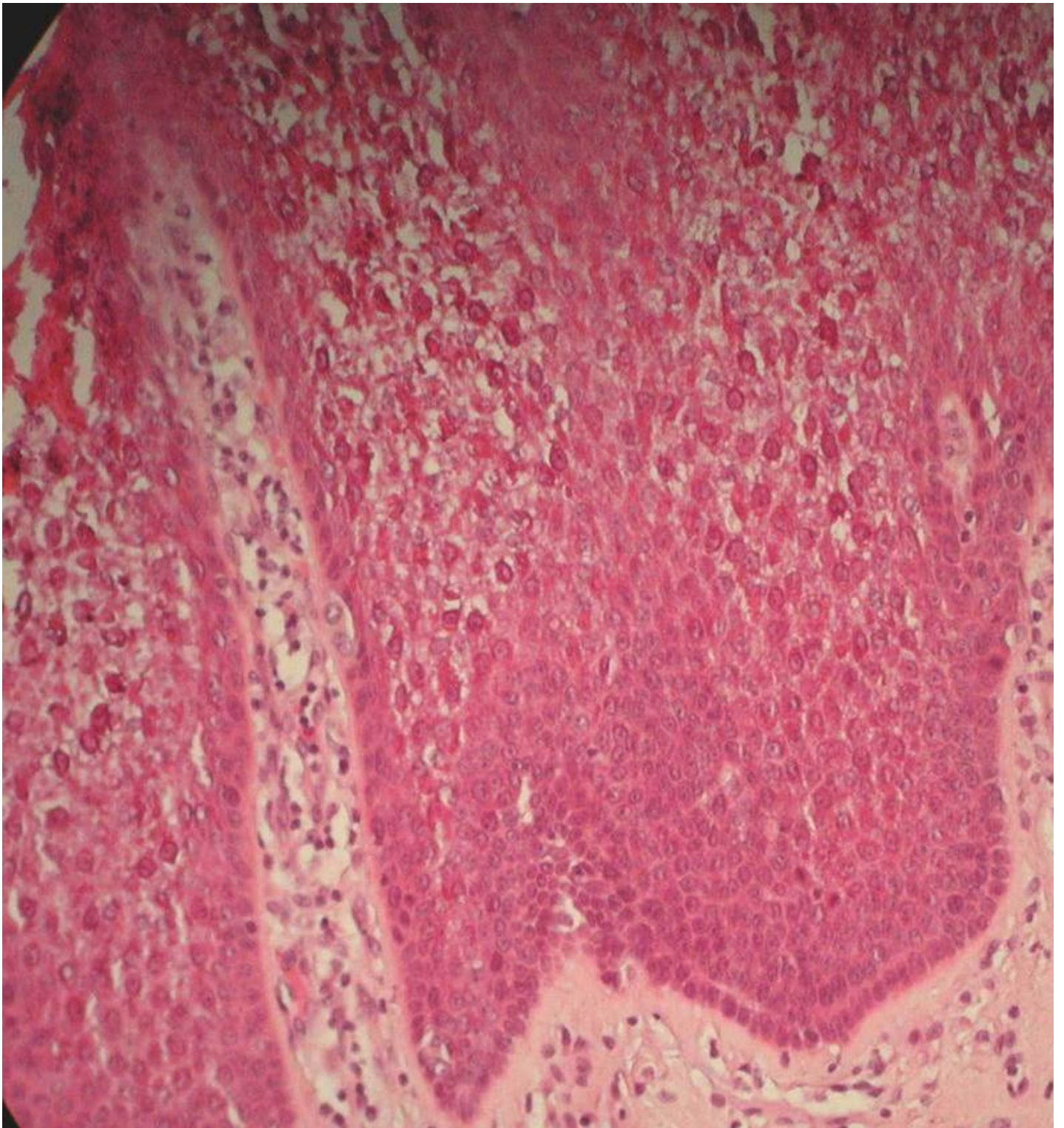


Fig.5 -

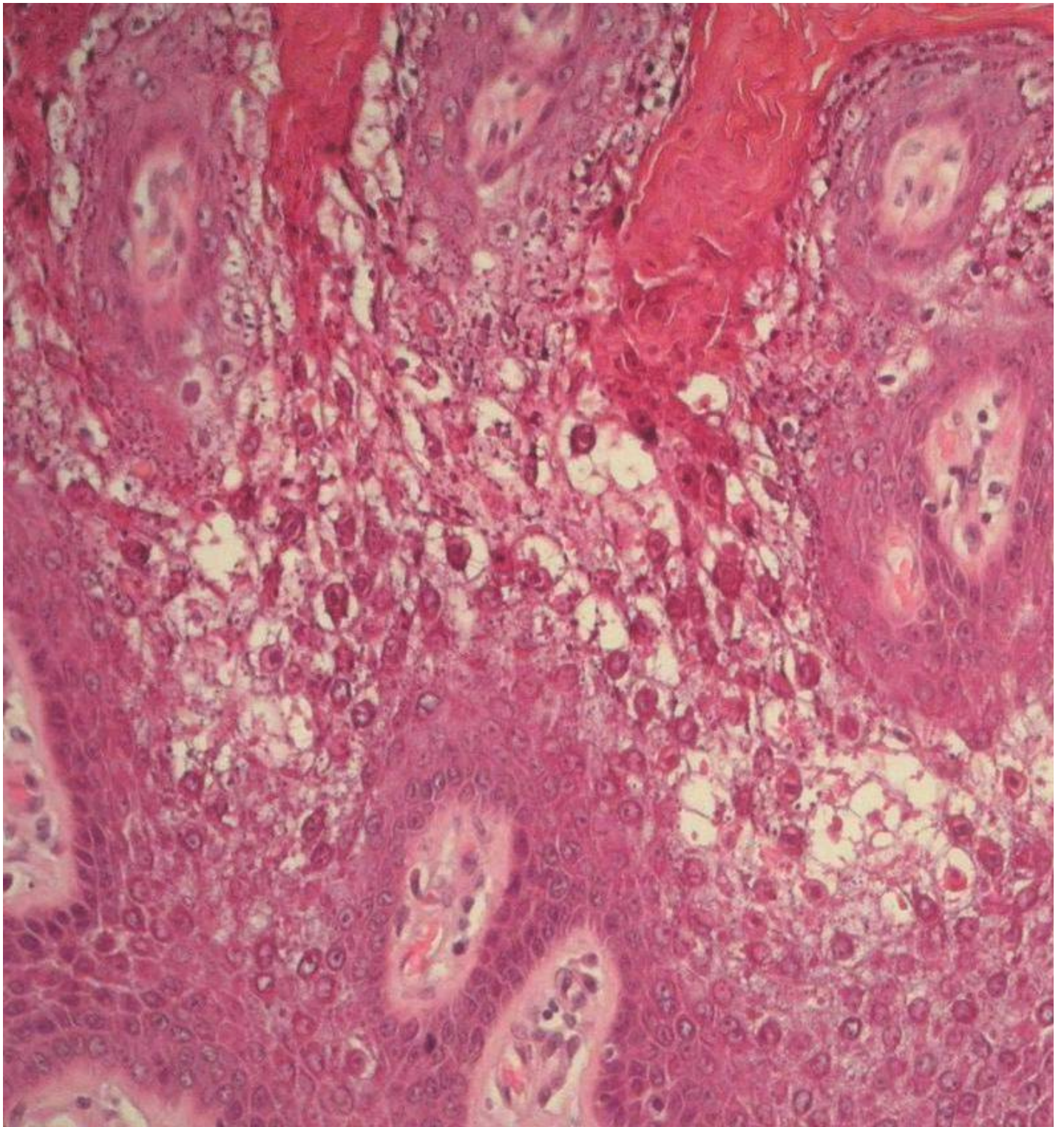


Fig. 7 -

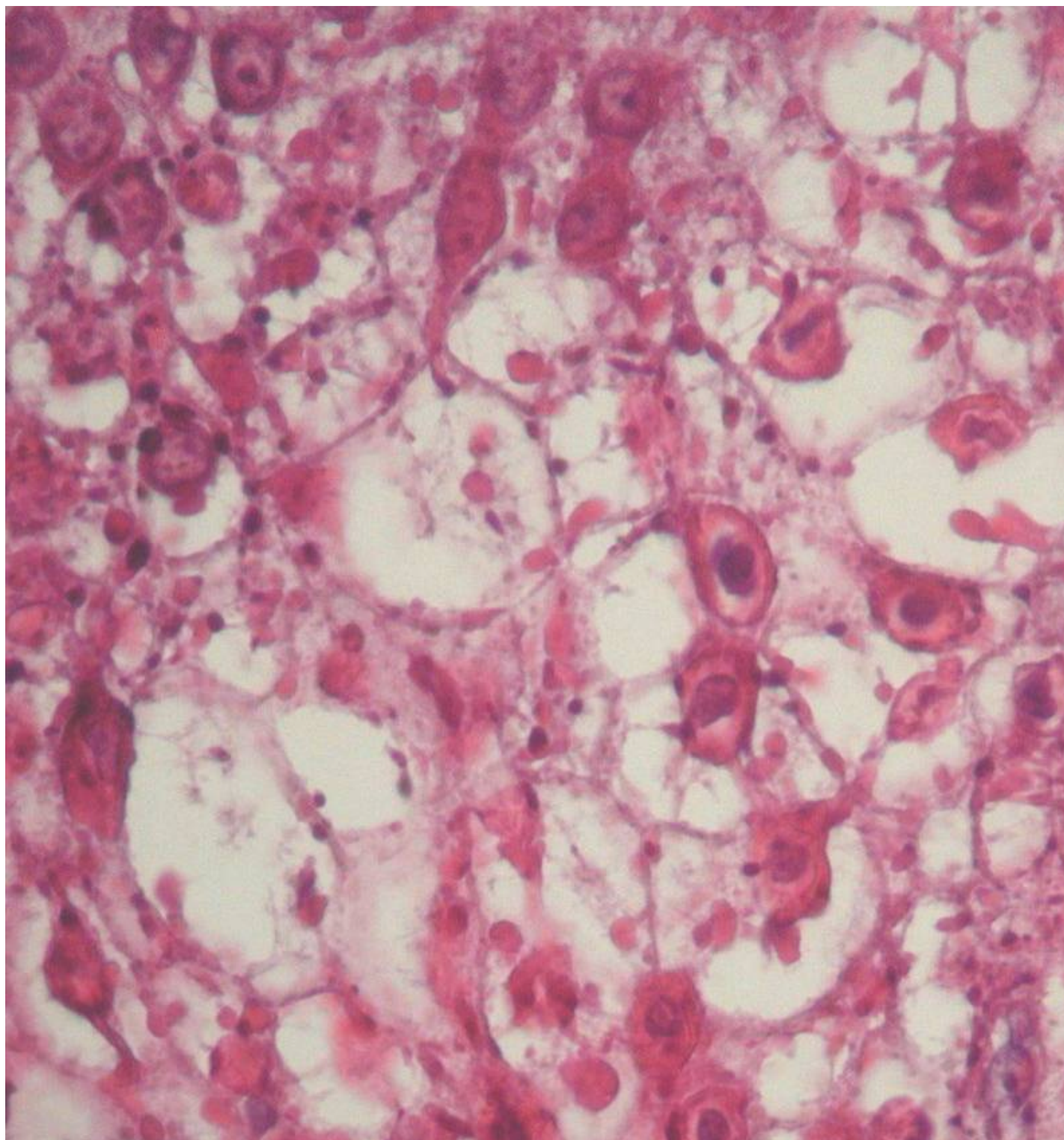


Fig. 7 -

Discusión y conclusiones

La hiperplasia epidermolítica es un patrón histopatológico específico pero compartido por patologías dispares en cuanto a gravedad y extensión de las alteraciones localizadas: acantoma epidermolítico, queratodermia palmoplantar, asociaciones a nevos displásicos, nevos epidérmicos lineales...).

La forma localizada de la vulva se caracteriza por el patrón histológico de hiperplasia epidermolítica referido anteriormente pero debido a una alteración selectiva en la expresión de queratinas 1 y 10 en queratinocitos suprabasales, lo que explica la integridad del estrato basal en esta patología. Estas queratinas permiten la desintegración de la arquitectura epidérmica. Por tanto, esta patología epidermolítica no es debida a alteraciones en los desmosomas sino a las queratinas.

La hiperplasia epidermolítica localizada de la vulva se presenta como pápulas hiperqueratósicas múltiples, de distribución aleatoria sin clínica irritativa. Las entidades más frecuentes y diferente etiología como verrugas vulgares, condiloma acuminado, liquen plano y papulosis bowenoide, entre otras.

Bibliografía

1. Swann M.H. et al. Localized epidermolytic hyperkeratosis of the female external genitalia. *J Cutan Pathol* **2003**; 30:379-381
2. Sánchez Carpintero I. et al. Disseminated epidermolytic acanthoma probably related to trauma. *Br J Dermatol* **1999**; 141:728-730
3. Virtanen M. et al. Splice site and deletion mutations in keratin (KRT1 and KRT10) genes: unusual phenotypic alterations in Scandinavian patients

Web mantenido y actualizado por el [Servicio de informática](#) uclm. Modificado: 01/10/20